



RAPPORT FINANCIER SEMESTRIEL AU
30 JUIN 2017

Ce rapport financier semestriel porte sur le semestre clos au 30 juin 2017 et est établi conformément aux dispositions des articles L 451-1-2 III du Code monétaire et financier et 222-4 et suivants du Règlement général de l'Autorité des marchés financiers.



SOMMAIRE

- I. DECLARATION DE LA PERSONNE PHYSIQUE RESPONSABLE DU RAPPORT FINANCIER SEMESTRIEL**
- II. RAPPORT SEMESTRIEL D'ACTIVITE AU 30 JUIN 2017**
- III. ACTUALISATION DE LA COMPOSITION DU CONSEIL D'ADMINISTRATION**
- IV. COMPTES CONSOLIDES SEMESTRIELS CONDENSES DE TECHNICALOR NON AUDITES AU 30 JUIN 2017**
- V. RAPPORT DES COMMISSAIRES AUX COMPTES**



I. DECLARATION DE LA PERSONNE PHYSIQUE RESPONSABLE DU RAPPORT FINANCIER SEMESTRIEL

1. Responsable du rapport financier semestriel

M. Frederic Rose, Directeur général de Technicolor.

2. Attestation

« J’atteste, à ma connaissance, que les comptes présentés dans le rapport financier semestriel sont établis conformément aux normes comptables applicables et donnent une image fidèle du patrimoine, de la situation financière et du résultat de la Société et de l’ensemble des entreprises comprises dans la consolidation, et que le rapport semestriel d’activité présente un tableau fidèle des événements importants survenus pendant les six premiers mois de l’exercice, de leur incidence sur les comptes semestriels, des principales transactions entre parties liées ainsi qu’une description des principaux risques et incertitudes pour les six mois restant de l’exercice ».

Issy-les-Moulineaux, le 26 juillet 2017

Frederic Rose

Directeur général de Technicolor

II. RAPPORT SEMESTRIEL D'ACTIVITE AU 30 JUIN 2017

1. Présentation des résultats du premier semestre 2017 publiés le 26 juillet 2017

Par communiqué de presse en date du 26 juillet 2017, la Société a publié ses résultats du premier semestre 2017. La Société annonce un résultat avant charges financières et impôts (EBIT) des activités poursuivies de (37) millions d'euros, contre 93 millions d'euros pour le premier semestre 2016. Le chiffre d'affaires du premier semestre 2017 s'élève à 2 146 millions d'euros, contre 2 420 millions d'euros au premier semestre 2016. Les charges financières nettes s'élèvent à 62 millions d'euros contre 73 millions d'euros pour la même période l'an passé. La charge d'impôt s'élève à 11 millions d'euros au premier semestre 2017, contre 30 millions d'euros au premier semestre 2016. En tenant compte des facteurs décrits ci-dessus, le résultat net du Groupe au premier semestre 2017 est une perte nette de 106 millions d'euros, comparé à une perte de 54 millions d'euros du premier semestre 2016.

Le chiffre d'affaires et les résultats publiés par le Groupe pour les activités poursuivies sont ventilés entre d'une part, les trois segments opérationnels – Maison Connectée, Services Entertainment et Technologie, et d'autre part, les fonctions centrales et autres activités (segment « Autres »).

2. Principaux éléments du S1 2017

- Le chiffre d'affaires du premier semestre 2017 s'est élevé à 2 146 millions d'euros et l'EBITDA ajusté à 107 millions d'euros. Cela résulte principalement de deux éléments :
 - La baisse de l'EBITDA ajusté du segment Maison Connectée en raison d'un chiffre d'affaires en recul par rapport à la très forte performance du premier semestre 2016 et de l'impact négatif, à hauteur de 30 millions d'euros, de la hausse du prix des puces mémoires,
 - La baisse d'une année sur l'autre du chiffre d'affaires du segment Technologie, compte tenu d'un niveau de performance très élevé au premier semestre 2016 et de l'expiration d'accords de licences dans la télévision numérique dans la perspective d'une montée en puissance du programme de licences commun avec Sony.
- Le segment Services Entertainment a affiché, pour sa part, un EBITDA ajusté stable, la croissance du chiffre d'affaires et des résultats de la division Services de Production ayant été impactée par les coûts de montée en puissance des capacités, tandis que l'amélioration des marges de la division Services DVD a été pénalisée par un mix-produits défavorable plus fortement pondéré en disques de Définition Standard ;
- Les flux de trésorerie disponible hors impact des accords transactionnels dans l'affaire des Tubes Cathodiques, sont négatifs à hauteur de 67 millions d'euros, reflétant la baisse de l'EBITDA ajusté. Les flux de trésorerie disponible du Groupe sont négatifs à hauteur de 148 millions d'euros ;
- Technicolor a renforcé son plan d'économies de coûts, tout en mettant en œuvre des actions de compensation spécifique au problème de la hausse du prix des mémoires.

Confirmation des objectifs pour 2017

Du fait de la hausse du prix des mémoires qui affecte la rentabilité du segment Maison Connectée, Technicolor attend, comme annoncé le 29 juin dernier, un EBITDA ajusté compris entre 420 et 480 millions d'euros.

Le Groupe confirme son objectif de flux de trésorerie disponible du Groupe supérieur à 150 millions d'euros hors impact des accords transactionnels dans l'affaire des Tubes Cathodiques. Cet impact s'est élevé à 81 millions d'euros, intégralement payés au premier semestre 2017.

Ces objectifs sont calculés à taux de change constant.

Revue par segment des résultats du premier semestre 2017

Le chiffre d'affaires du segment **Maison Connectée** a atteint 1 252 millions d'euros, en baisse de 11,2% à taux de change constant par rapport à l'année dernière, en raison principalement d'un contexte macroéconomique toujours défavorable en Amérique Latine et du démarrage tardif de grands contrats en Europe de l'Ouest au début de l'année. Après un premier trimestre ralenti, le segment Maison Connectée a connu une croissance très forte au deuxième trimestre, en particulier en Amérique du Nord, qui a représenté 63% du chiffre d'affaires pour le premier semestre.

Amérique du Nord :

- La croissance du chiffre d'affaires s'est considérablement accélérée au deuxième trimestre avec des livraisons record sur plusieurs clients du câble, alimentées en particulier par de gros volumes liés à la Worldbox de Charter. Technicolor a nettement surperformé le marché nord-américain ;
- Douze introductions de nouveaux produits, à la fois en vidéo et en haut débit, sont prévues au second semestre pour les clients nord-américains ;
- L'activité commerciale est restée forte avec un taux de succès de 76% sur les appels d'offre auxquels le Groupe a participé.

Europe, Moyen-Orient et Afrique :

- Le chiffre d'affaires a été affecté par l'achèvement de grands programmes fin 2016 et par des reports d'expédition à un grand client.

Amérique Latine :

- Technicolor a maintenu sa position de leader sur le marché, à la fois dans le haut débit et la vidéo. Le chiffre d'affaires a été pénalisé par des conditions toujours difficiles au Mexique, qui reste le marché le plus délicat. Le Groupe a vu son activité se stabiliser au Brésil et croître sur d'autres marchés tels que l'Argentine et le Chili.

Asie-Pacifique :

- Le chiffre d'affaires a baissé par rapport à la même période l'année dernière en raison d'une diminution des livraisons en Inde et en Australie, compensée en partie par la croissance au Japon et en Corée du Sud.



Répartition du chiffre d'affaires de Maison Connectée

| En millions d'euros | | Premier Semestre | | |
|---------------------------|--------------------------------|------------------|-------|------------------------|
| | | 2016 | 2017 | Variation ¹ |
| Chiffre d'affaires | | 1 378 | 1 252 | (9,2)% |
| <u>Par région</u> | Amérique du Nord | 724 | 790 | +9,1% |
| | Europe, Moyen-Orient & Afrique | 316 | 193 | (39,1)% |
| | Amérique Latine | 228 | 168 | (26,2)% |
| | Asie-Pacifique | 110 | 100 | (8,9)% |
| <u>Par produit</u> | Vidéo | 790 | 748 | (5,3)% |
| | Haut Débit | 588 | 504 | (14,4)% |

L'**EBITDA ajusté** s'est élevé à 57 millions d'euros, ou 4,6% du chiffre d'affaires en baisse de 310 points de base par rapport à l'année dernière. La baisse de la marge provient de la compression de la marge brute suite à la hausse des prix des puces mémoires. En excluant cet impact, la marge d'EBITDA ajustée aurait atteint 7,0%.

La marge brute a atteint 14,1%, en baisse de 230 points de base par rapport au premier semestre 2016, essentiellement du fait de l'impact négatif des augmentations du prix des puces mémoires, qui s'est élevé à 30 millions d'euros sur le semestre. La marge brute hors impact des puces mémoires aurait atteint 16,5%.

| | S1 2016 | | S1 2017 | | Variation | |
|---------------------------|---------------------|------------|---------------------|------------|-----------------|------------------|
| | En millions d'euros | En % du CA | En millions d'euros | En % du CA | A taux courants | A taux constants |
| Chiffre d'affaires | 1 378 | | 1 252 | | (9,2)% | (11,2)% |
| EBITDA ajusté | 106 | 7,7% | 57 | 4,6% | (46,0)% | (47,6)% |

###

Le chiffre d'affaires du segment **Services Entertainment** a atteint 838 million d'euros au premier semestre 2017, en baisse de 3,3% à taux de change constants par rapport au premier semestre 2016.

- Le chiffre d'affaires des **Services de Production** s'est élevé à 383 millions d'euros au premier semestre 2017, en hausse de 4,9% à taux de change constants par rapport au premier semestre 2016, principalement en raison d'une forte performance en Animation, Jeux Vidéo et Postproduction.

¹ Variation à taux de change courants

Le niveau d'activité des Effets Visuels pour le cinéma et la télévision a été soutenu avec les équipes travaillant sur plus de 25 projets de films, dont notamment *Wonder Woman* de Warner Bros. et *Transformers : The Last Knight* de Paramount et plus de 10 projets de séries télévisées, parmi lesquelles la saison 5 de *Vikings* (History) et la saison 2 de *The Shannara Chronicles* (MTV/Spike). Plusieurs grands projets d'Effets Visuels pour des films ont commencé au cours du premier semestre, dont notamment l'adaptation en film d'action *live* du dessin animé de Disney, *Le Roi Lion*. L'augmentation des capacités a continué pendant le semestre ainsi que l'embauche de talents créatifs supplémentaires.

La croissance du chiffre d'affaires a été forte en Animation avec la livraison du film *Les Aventures de Capitaine Superslip* de DreamWorks Animation, la montée en puissance de plusieurs long-métrages d'animation, tels que *Sherlock Gnomes* de Paramount et un pipeline de projets très solide dans l'activité de développement de contenu propriétaire.

L'activité de Postproduction est en croissance, en particulier dans le domaine du mixage audio pour les films, et grâce à son succès croissant auprès de *Netflix* pour ses séries *Originals*.

L'activité Effets Visuels pour la Publicité a été légèrement inférieure en raison d'un effet mix défavorable à celle du premier semestre 2016, qui comprenait plus de campagnes publicitaires à fort contenu en effets visuels.

- Le chiffre d'affaires des **Services DVD** s'est élevé à 454 millions d'euros au premier semestre 2017, en baisse d'environ 9% à taux de change constants par rapport au premier semestre 2016. Les volumes en nette hausse au deuxième trimestre par rapport à 2016 compensent la faible performance du premier trimestre, ce qui se traduit par une réduction de moins de 6% sur le semestre d'une année sur l'autre. Cela démontre la résilience de l'activité compte tenu du niveau très élevé du premier semestre 2016, qui avait bénéficié d'un certain nombre de *Blockbusters*, dont notamment *Star Wars : Le Réveil de La Force*, et un plus grand nombre de jeux vidéo AAA.

La tendance en volumes au premier semestre 2017 résulte largement d'une forte activité de catalogue de DVD en Amérique du Nord, soulignant une demande continue et importante pour des produits physiques médias. Le volume des jeux a diminué et n'a représenté qu'un très faible pourcentage du volume global de disques, car il n'y a eu qu'une seule sortie majeure de titre sur Xbox One au cours du premier semestre.

Volumes de DVD, Blu-ray™ et CD

| En millions d'unités | | Premier Semestre | | |
|-----------------------|-----------------------|------------------|--------------|---------------|
| | | 2016 | 2017 | Variation |
| Volumes totaux | | 609,9 | 573,6 | (5,9)% |
| <u>Par format</u> | DVD | 424,7 | 409,8 | (3,5)% |
| | Blu-ray™ | 130,2 | 118,6 | (8,9)% |
| | CD | 55,0 | 45,2 | (17,9)% |
| <u>Par segment</u> | Film/TV | 527,1 | 507,0 | (3,8)% |
| | Jeux | 18,4 | 13,6 | (25,9)% |
| | Kiosques et Logiciels | 9,4 | 7,8 | (16,4)% |
| | Musique et Audio | 55,0 | 45,2 | (17,9)% |

L'**EBITDA ajusté** a atteint 72 millions d'euros au premier semestre 2017, globalement stable comparé au premier semestre 2016 :

- L'**EBITDA ajusté** des **Services de Production** a été stable par rapport à la même période de 2016, car Technicolor a augmenté ses capacités dans le domaine des Effets Visuels pour le Film et en Animation tout en embauchant des talents supplémentaires afin de générer une forte croissance au second semestre 2017 ;
- Dans les **Services DVD**, la rentabilité par rapport à la même période en 2016 s'est améliorée en pourcentage grâce à des actions de réduction des coûts directement liées à l'intégration des actifs nord-américains de Cinram en 2016. Ces améliorations ont toutefois été globalement annulées par l'impact du mix produits.

| | S1 2016 | | S1 2017 | | Variation | |
|------------------------------------|---------------------|-------------|---------------------|-------------|-----------------|------------------|
| | En millions d'euros | En % du CA | En millions d'euros | En % du CA | A taux courants | A taux constants |
| Chiffre d'affaires | 863 | | 838 | | (2,9)% | (3,3)% |
| <u>dont</u> Services de Production | 369 | 43% | 383 | 46% | +4,0% | +4,9% |
| Services DVD | 494 | 57% | 454 | 54% | (8,1)% | (9,4)% |
| EBITDA ajusté | 71 | 8,2% | 72 | 8,5% | +0,6% | (1,3)% |

###

Le chiffre d'affaires du segment **Technologie** s'est élevé à 56 millions d'euros au premier semestre 2017, en baisse de 103 millions d'euros par rapport au premier semestre 2016, hors MPEG LA. Cette baisse significative résulte d'une comparaison défavorable avec un très bon premier semestre 2016 qui avait bénéficié de la réussite des efforts en licences du Groupe (le chiffre d'affaires hors contribution du consortium MPEG LA avait augmenté de 58% au cours de cette période). Ces accords comprenaient des revenus ponctuels, avec notamment un paiement forfaitaire lié à un accord de licence dans le domaine du standard HEVC et plusieurs paiements initiaux dans le cadre d'autres accords de licences.

Dans le cadre de son programme conjoint de licence avec Sony dans la télévision numérique, Technicolor n'a pas renouvelé un certain nombre de ses accords dans ce domaine, permettant au Groupe, en tant qu'agent du programme, d'engager des discussions avec les fabricants.

L'**EBITDA ajusté** s'est élevé à 19 millions d'euros, soit une marge de 33,2%. La baisse de la marge est principalement attribuable à la structure des coûts fixes du segment. Les opérations de licences et les dépenses de Recherche et d'Innovation sont demeurées stables d'une année sur l'autre.

Les négociations en cours sur de nouveaux contrats de licences devraient aboutir au second semestre 2017.

| | S1 2016 | | S1 2017 | | Variation | |
|---------------------------|---------------------|--------------|---------------------|--------------|-----------------|------------------|
| | En millions d'euros | En % du CA | En millions d'euros | En % du CA | A taux courants | A taux constants |
| Chiffre d'affaires | 177 | | 56 | | (68,1)% | (68,2)% |
| EBITDA ajusté | 130 | 73,9% | 19 | 33,2% | (85,7)% | (85,8)% |

Résumé des résultats consolidés du premier semestre 2017 (non audités)

Indicateurs financiers clés

| En millions d'euros | Premier Semestre | | Variation | |
|--|-----------------------------|--------------|--------------------|---------------------|
| | 2016 Ajusté ² | 2017 | A taux courants | A taux constants |
| Chiffre d'affaires des activités poursuivies | 2 420 | 2 146 | (11,3)% | (12,6)% |
| Chiffre d'affaires hors activités abandonnées ³ | 2 418 | 2 146 | (11,3)% | (12,5)% |
| EBITDA ajusté des activités poursuivies | 265 | 107 | (59,8)% | (60,9)% |
| En % du chiffre d'affaires | 11,0% | 5,0% | (6,0)pts | |
| EBIT ajusté avant amort. des prix d'acquisition⁴ | 179 | 22 | (87,7)% | ns |
| En % du chiffre d'affaires | 7,4% | - | - | |
| EBIT ajusté des activités poursuivies | 152 | (4) | ns | ns |
| En % du chiffre d'affaires | 6,3% | - | - | |
| EBIT des activités poursuivies | 93 | (37) | ns | ns |
| En % du chiffre d'affaires | 3,8% | - | - | |
| EBIT avant amort. des prix d'acquisition⁴ | 120 | (11) | ns | ns |
| As a % of revenues | 5,0% | - | | |
| Résultat financier | (73) | (62) | +11 | |
| Impôt sur les résultats | (30) | (11) | +19 | |
| Résultats des sociétés mises en équivalence | 0 | 0 | 0 | |
| Résultat net des activités poursuivies | (10) | (110) | (100) | |
| Résultat net des act. arrêtées ou en cours de cessio | (44) | 4 | +48 | |
| Résultat net | (54) | (106) | (52) | |

Le chiffre d'affaires des activités poursuivies s'est élevé à 2 146 million d'euros au premier semestre 2017, en baisse de 12,6% à taux de change constants par rapport au premier semestre 2016, résultant principalement de la baisse du chiffre d'affaires dans le segment Maison Connectée et dans Services DVD.

L'EBITDA ajusté des activités poursuivies s'est élevé à 107 millions d'euros au premier semestre 2017, en baisse de 60,9% à taux de change constants par rapport au premier semestre 2016. La marge EBITDA ajustée s'élève à 5,0%, en baisse de 6 points par rapport à l'année précédente, s'expliquant par la compression des marges dans le segment Maison Connectée, en raison de l'impact de la hausse des prix des mémoires, et à la contribution beaucoup plus faible du segment Technologie à forte marge.

² Les montants au 30 juin 2016 ont été ajustés suite à la finalisation, au cours du deuxième semestre de 2016, du processus d'allocation du prix d'achat des acquisitions effectuées en 2015 (APA). Les frais de vente et d'administration ont été augmentés de 2 millions d'euros afin d'ajuster l'amortissement de la relation client reconnue dans ce prix d'acquisition.

³ Les activités abandonnées incluent les activités en fin d'exploitation, de Distribution et Cinéma Numérique dans le segment Services Entertainment, et les activités IZ-ON, M-GO et Virdata dans le segment « Autres ».

⁴ Amortissement des prix d'acquisition.

Les dotations aux amortissements se sont élevées à 119 millions d'euros, dont 26 millions d'euros d'amortissements principalement liés au processus d'allocation du prix d'achat des acquisitions effectuées en 2015.

L'EBIT des activités poursuivies est une perte de 37 millions d'euros au premier semestre de 2017. Cela s'explique principalement par la baisse de l'EBITDA ajusté tandis que les coûts de restructuration et autres éléments non courants ont diminué de manière significative par rapport à l'année dernière. Les provisions pour restructuration ont été principalement portées sur le segment Maison Connectée et sur Services DVD. Les éléments non-courants ont été en net repli malgré des frais d'intégration supplémentaires dans le segment Maison Connectée. Si l'on exclut l'amortissement de l'allocation du prix d'achat, l'EBIT des activités poursuivies a été négatif de 11 millions d'euros au premier semestre 2017.

Le résultat financier du Groupe est une perte de 62 millions d'euros au premier semestre 2017, contre une perte de 73 millions d'euros au premier semestre 2016, reflétant :

- Une charge d'intérêts nets qui s'élève à 24 millions d'euros au premier semestre 2017 par rapport à 44 millions d'euros au premier semestre 2016, s'expliquant par une baisse des intérêts débiteurs simultanément liés à la baisse de la dette (317 millions d'euros de remboursements nets réalisés en 2016) et à des taux d'intérêt moyens plus bas en raison du refinancement en 2017 ;
- Les autres charges financières s'élèvent à 38 millions d'euros au premier semestre 2017, contre 29 millions d'euros au premier semestre 2016. Ces charges incluent la dépréciation des ajustements IFRS pour 27 millions d'euros, générée par le remboursement de l'ancien prêt à terme à échéance 2020.

L'impôt sur le résultat s'élève à 11 millions d'euros, en baisse de 19 millions d'euros par rapport à l'année dernière, principalement en raison de la baisse des résultats.

Le résultat net du Groupe est une perte de 106 millions d'euros au premier semestre 2017, contre une perte de 54 millions d'euros au premier semestre 2016.

Etat de la situation financière et position de trésorerie

| En million d'euros | Premier Semestre | | Variation |
|---|------------------|--------------|--------------|
| | 2016 | 2017 | |
| Flux de trésorerie opérationnelle des activités poursuivies | 122 | (67) | (189) |
| Flux de trésorerie disponible du Groupe | 98 | (148) | (246) |
| Dette brute à sa valeur nominale | 1 330 | 1 099 | (231) |
| Position de trésorerie | 434 | 183 | (251) |
| Dette nette à sa valeur nominale (non IFRS) | 896 | 916 | +20 |
| Ajustement IFRS | (67) | (7) | +60 |
| Dette nette (IFRS) | 829 | 909 | +80 |

- Les dépenses d'investissements ont atteint 69 millions d'euros, en baisse de 5 millions d'euros par rapport à la même période l'année dernière ;
- Les sorties de trésorerie liées aux restructurations ont atteint 29 millions d'euros au cours du premier semestre 2017, en baisse de 4 millions d'euros par rapport à la même période l'année dernière, résultant principalement de la baisse des coûts de restructuration dans le segment Technologie ;



- La variation du besoin en fonds de roulement et des autres actifs et passifs a été négative de 29 millions d'euros au premier semestre 2017, résultant principalement de la saisonnalité des Services DVD.

Le flux de trésorerie disponible négatif du Groupe a atteint 148 millions d'euros au premier semestre 2017, reflétant :

- Des charges financières de 37 millions d'euros, en baisse de 10 millions d'euros par rapport à la même période l'année dernière en raison de la baisse des charges d'intérêts liées à la baisse de la dette (317 millions d'euros de remboursements nets en 2016) et à la baisse des taux d'intérêt moyens dues au refinancement ;
- La charge d'impôts a atteint 3 millions d'euros et s'est améliorée de 43 millions d'euros par rapport à la même période l'année dernière, en raison essentiellement de la baisse des résultats et à la monétisation du crédit d'impôt recherche pour environ 10 millions d'euros ;
- Les autres charges d'exploitation s'élèvent à 20 millions d'euros, reflétant principalement les retraites pour 12 millions d'euros et aux sorties de trésorerie suite à l'intégration de Maison Connectée ;
- Les impacts négatifs sur la trésorerie liés aux règlements CRT se sont élevés à 81 millions d'euros.

La dette financière brute nominale a atteint 1 099 millions d'euros à fin juin 2017, en hausse de 16 millions d'euros comparé à fin décembre 2016, après le refinancement partiel de la dette du Groupe en mars 2017.

La trésorerie du Groupe s'élève à 183 millions d'euros à fin juin 2017, en baisse de 188 millions d'euros par rapport à fin décembre 2016, reflétant principalement les flux de trésorerie disponibles négatifs et le paiement du dividende pour 25 millions d'euros.

La dette financière nette nominale a atteint 916 millions d'euros à fin juin 2017, comparé aux 712 millions d'euros à fin décembre 2016 principalement en raison d'une position de trésorerie plus faible.

Résumé des résultats consolidés (non audité)

| En millions d'euros | Premier Semestre | | |
|--|-----------------------------|--------------|------------------------|
| | 2016 Ajusté ⁵ | 2017 | Variation ⁶ |
| Chiffre d'affaires des activités poursuivies | 2 420 | 2 146 | (11,3)% |
| <i>Variation à taux de change constants (%)</i> | | (12,6)% | |
| <u>Dont</u> Maison Connectée | 1 378 | 1 252 | (9,2)% |
| Services Entertainment | 863 | 838 | (2,9)% |
| Technologie | 177 | 56 | (68,1)% |
| Autres | 2 | 0 | ns |
| EBITDA ajusté des activités poursuivies | 265 | 107 | (59,8)% |
| <i>Variation à taux de change constants (%)</i> | | (60,9)% | |
| <i>En % du chiffre d'affaires</i> | 11,0% | 5,0% | (6,0)pts |
| <u>Dont</u> Maison Connectée | 106 | 57 | (46,0)% |
| Services Entertainment | 71 | 72 | +0,6% |
| Technologie | 130 | 19 | (85,7)% |
| Autres | (42) | (41) | +3.6% |
| EBIT ajusté des activités poursuivies | 152 | (4) | ns |
| <i>Variation à taux de change constants (%)</i> | | ns | |
| <i>En % du chiffre d'affaires</i> | 6,4% | (0,2)% | (6,6)pts |
| EBIT des activités poursuivies | 93 | (37) | ns |
| <i>Variation à taux de change constants (%)</i> | | ns | |
| <i>En % du chiffre d'affaires</i> | 3,9% | (1,7)% | (5,6)pts |
| Résultat financier | (73) | (62) | +11 |
| Impôt sur les résultats | (30) | (11) | +18 |
| Résultats des sociétés mises en équivalence | 0 | 0 | 0 |
| Résultat net des activités poursuivies | (10) | (110) | (100) |
| Résultat net des activités arrêtées ou en cours de cession | (44) | 4 | +49 |
| Résultat net | (54) | (106) | (52) |
| Flux de trésorerie disponible du Groupe | 98 | (148) | (246) |
| Dette nette à sa valeur nominale (non IFRS) | 896 | 916 | +20 |
| Dette nette (IFRS) | 829 | 909 | +80 |

⁵ Les montants au 30 juin 2016 ont été ajustés suite à la finalisation, au cours du deuxième semestre de 2016, du processus d'allocation du prix d'achat des acquisitions effectuées en 2015 (APA).

⁶ Variation à taux de change courants.

COMPTE DE RESULTAT CONSOLIDE SEMESTRIEL CONDENSE NON AUDITE

| | Semestre clos le | |
|--|-------------------------|----------------------------------|
| | 30 juin 2017 | 30 juin 2016 ajusté ⁷ |
| <i>(en millions d'euros)</i> | | |
| ACTIVITÉS POURSUIVIES | | |
| Chiffre d'affaires | 2 146 | 2 420 |
| Coût de l'activité | (1 848) | (1 969) |
| Marge brute | 298 | 451 |
| Frais commerciaux et administratifs | (215) | (206) |
| Frais de recherche et développement | (87) | (93) |
| Coûts de restructuration | (22) | (39) |
| Pertes de valeur nettes sur actifs non courants opérationnels | (4) | (8) |
| Autres produits (charges) | (7) | (12) |
| Résultat avant charges financières et impôts (EBIT) des activités poursuivies | (37) | 93 |
| Produits d'intérêts | 1 | 1 |
| Charges d'intérêts | (25) | (45) |
| Autres produits (charges) financiers nets | (38) | (29) |
| Charges financières nettes | (62) | (73) |
| Résultat des sociétés mises en équivalence | - | - |
| Impôt sur les résultats | (11) | (30) |
| Résultat net des activités poursuivies | (110) | (10) |
| ACTIVITÉS ARRÊTÉES OU EN COURS DE CESSION | | |
| Résultat net des activités arrêtées ou en cours de cession | 4 | (44) |
| Résultat net de l'exercice | (106) | (54) |
| <i>Attribuable aux :</i> | | |
| - Actionnaires de Technicolor SA | (105) | (54) |
| - Participations ne donnant pas le contrôle | (1) | - |
| RÉSULTAT NET PAR ACTION | Semestre clos le | |
| | 30 juin 2017 | 30 juin 2016 |
| Nombre moyen pondéré d'actions ordinaires de base disponibles (actions propres déduites) | 412 472 546 | 411 485 478 |
| Résultat net par action des activités poursuivies | | |
| - de base | (0,26) | (0,02) |
| - dilué | (0,26) | (0,02) |
| Résultat net par action des activités arrêtées ou en cours de cession | | |
| - de base | 0,01 | (0,11) |
| - dilué | 0,01 | (0,11) |
| Résultat net total par action | | |
| - de base | (0,25) | (0,13) |
| - dilué | (0,25) | (0,13) |

⁷ Les montants au 30 juin 2016 ont été ajustés suite à la finalisation, au cours du deuxième semestre de 2016, du processus d'allocation du prix d'achat des acquisitions effectuées en 2015 (APA). Les frais commerciaux et administratifs ont été augmentés de 2 millions d'euros afin d'ajuster l'amortissement des relations contractuelles avec les clients identifiés dans le cadre de ces APA.

ETAT SEMESTRIEL DE SITUATION FINANCIERE CONSOLIDEE NON AUDITE

| <i>(en millions d'euros)</i> | 30 juin 2017 | 31 décembre 2016 |
|---|-------------------------|-----------------------------|
| ACTIF | | |
| Ecart d'acquisition | 971 | 1 019 |
| Immobilisations incorporelles | 694 | 771 |
| Immobilisations corporelles | 257 | 286 |
| Autres actifs d'exploitation non courants | 39 | 56 |
| TOTAL ACTIFS D'EXPLOITATION NON COURANTS | 1 961 | 2 132 |
| Actifs financiers disponibles à la vente | 19 | 19 |
| Autres actifs financiers non courants | 20 | 39 |
| TOTAL ACTIFS FINANCIERS NON COURANTS | 39 | 58 |
| Titres des sociétés mises en équivalence | 2 | 3 |
| Impôts différés actifs | 406 | 423 |
| TOTAL ACTIFS NON COURANTS | 2 408 | 2 616 |
| Stocks et en-cours | 238 | 234 |
| Clients et effets à recevoir | 756 | 806 |
| Autres actifs d'exploitation courants | 239 | 284 |
| TOTAL ACTIFS D'EXPLOITATION COURANTS | 1 233 | 1 324 |
| Créance d'impôt | 39 | 53 |
| Autres actifs financiers courants | 12 | 17 |
| Trésorerie et équivalents de trésorerie | 183 | 371 |
| TOTAL ACTIFS COURANTS | 1 467 | 1 765 |
| TOTAL ACTIF | 3 875 | 4 381 |

ETAT SEMESTRIEL DE SITUATION FINANCIERE CONSOLIDEE NON AUDITE

| <i>(en millions d'euros)</i> | 30 juin 2017 | 31 décembre 2016 |
|---|-------------------------|-----------------------------|
| CAPITAUX PROPRES ET PASSIF | | |
| Capital social | 414 | 413 |
| Actions propres | (158) | (157) |
| Titres super subordonnés | 500 | 500 |
| Primes d'émission et réserves | 60 | 174 |
| Ecart de conversion | (335) | (229) |
| Capitaux propres attribuables aux actionnaires de Technicolor SA | 481 | 701 |
| Participations ne donnant pas le contrôle | 3 | 3 |
| TOTAL CAPITAUX PROPRES | 484 | 704 |
| | | |
| Provisions pour retraites et avantages assimilés | 345 | 376 |
| Autres provisions | 19 | 35 |
| Autres dettes d'exploitation non courantes | 136 | 153 |
| TOTAL DETTES D'EXPLOITATION NON COURANTES | 500 | 564 |
| | | |
| Dettes financières | 1 080 | 998 |
| Impôts différés passifs | 201 | 217 |
| TOTAL DETTES NON COURANTES | 1 781 | 1 779 |
| | | |
| Provisions pour retraites et avantages assimilés | 28 | 28 |
| Autres provisions | 98 | 133 |
| Fournisseurs et effets à payer | 891 | 992 |
| Provisions pour dettes sociales | 137 | 152 |
| Autres dettes d'exploitation courantes | 397 | 504 |
| TOTAL DETTES D'EXPLOITATION COURANTES | 1 551 | 1 809 |
| | | |
| Dettes financières | 12 | 52 |
| Dettes d'impôt courant | 41 | 35 |
| Autres dettes courantes | 6 | 2 |
| TOTAL DETTES COURANTES | 1 610 | 1 898 |
| | | |
| TOTAL PASSIF | 3 391 | 3 677 |
| | | |
| TOTAL DES CAPITAUX PROPRES ET DU PASSIF | 3 875 | 4 381 |

TABLEAU SEMESTRIEL DES FLUX DE TRESORERIE CONSOLIDES NON AUDITE

| | Semestre clos le | |
|---|------------------|-------------------------------------|
| | 30 juin 2017 | 30 juin 2016 ajusté ⁸ |
| <i>(En millions d'euros)</i> | | |
| Résultat net de l'exercice | (106) | (54) |
| Résultat net des activités arrêtées ou en cours de cession | 4 | (44) |
| Résultat net des activités poursuivies | (110) | (10) |
| <i>Ajustements pour réconcilier le résultat net des activités poursuivies avec la variation nette de la trésorerie d'exploitation</i> | | |
| Amortissements d'actifs | 119 | 106 |
| Pertes de valeur d'actifs | 4 | 8 |
| Variation nette des provisions | (32) | 4 |
| (Gain) pertes sur cessions d'actifs | (2) | - |
| Charges (produits) d'intérêts | 24 | 44 |
| Autres (dont impôt sur les résultats) | 44 | 46 |
| Variation du besoin en fonds de roulement et des autres actifs et passifs | (29) | 67 |
| Flux de trésorerie provenant des activités opérationnelles | 18 | 265 |
| Intérêts payés | (26) | (37) |
| Intérêts reçus | 1 | 2 |
| Impôts (payés) reçus sur les résultats | 3 | (40) |
| Variation nette de la trésorerie d'exploitation des activités poursuivies | (4) | 190 |
| Flux de trésorerie d'exploitation nets utilisés par les activités arrêtées ou en cours de cession | (75) | (18) |
| VARIATION NETTE DE LA TRESORERIE D'EXPLOITATION (I) | (79) | 172 |
| Acquisition de titres de participation, net de la trésorerie acquise | (22) | (24) |
| Produit de cession net de titres de participations | 10 | 18 |
| Acquisition d'immobilisations corporelles | (25) | (35) |
| Cession d'immobilisations corporelles et incorporelles | 1 | 1 |
| Acquisition d'immobilisations incorporelles incluant les coûts de développement capitalisés | (45) | (40) |
| Trésorerie mise en nantissement | (1) | (2) |
| Remboursement de trésorerie mise en nantissement | 9 | 7 |
| Variation nette de la trésorerie d'investissement des activités poursuivies | (73) | (75) |
| VARIATION NETTE DE LA TRESORERIE D'INVESTISSEMENT (II) | (73) | (75) |
| Augmentation de capital | 1 | 13 |
| Augmentation des dettes financières | 648 | - |
| Remboursement des dettes financières | (613) | (40) |
| Frais liés à la restructuration de la dette et du capital | (6) | (2) |
| Dividendes payés aux actionnaires | (25) | (25) |
| Autres | (19) | 2 |
| Variation nette de la trésorerie de financement des activités poursuivies | (14) | (52) |
| Flux de trésorerie de financement nets utilisés par les activités arrêtées ou en cours de cession | - | - |
| VARIATION NETTE DE LA TRESORERIE DE FINANCEMENT (III) | (14) | (52) |
| TRESORERIE A L'OUVERTURE DE LA PERIODE | 371 | 385 |
| Augmentation nette de la trésorerie (I+II+III) | (166) | 45 |
| Effet des variations de change et de périmètre sur la trésorerie | (22) | 4 |
| TRESORERIE A LA CLOTURE DE LA PERIODE | 183 | 434 |

⁸ Les montants au 30 juin 2016 ont été ajustés suite à la finalisation, au cours du deuxième semestre de 2016, du processus d'allocation du prix d'achat des acquisitions effectuées en 2015 (APA).

Réconciliation des indicateurs ajustés tels que publiés (non audité)

Technicolor présente, en plus des résultats publiés, et dans le but de fournir une vue plus comparable de l'évolution de sa performance opérationnelle au premier semestre 2017 par rapport au premier semestre 2016, un ensemble d'indicateurs ajustés qui exclut les éléments suivants, tels que directement disponibles dans le compte de résultat des états financiers consolidés du Groupe :

- Coûts de restructuration, nets ;
- Charges de dépréciations d'actifs, nettes ;
- Autres produits et charges (autres éléments non récurrents).

Ces ajustements, dont la réconciliation est présentée dans le tableau suivant, ont eu un impact sur l'EBIT des activités poursuivies du Groupe de (32) millions d'euros au premier semestre 2017 contre (59) millions d'euros au premier semestre 2016.

| En millions d'euros | Premier Semestre | | |
|---|-----------------------------|-------------|-------------------------|
| | 2016 Ajusté ⁹ | 2017 | Variation ¹⁰ |
| EBIT des activités poursuivies | 93 | (37) | (130) |
| Coûts de restructurations, nets | (39) | (22) | +17 |
| Pertes nettes liées aux dépréciations sur actifs opérationnels non courants | (8) | (4) | +4 |
| Autres produits/(charges) | (12) | (7) | +5 |
| EBIT ajusté des activités poursuivies | 152 | (4) | (156) |
| En % du chiffre d'affaires | 6,3% | - | - |
| Amortissement de l'allocation des prix d'acquisition | 27 | 26 | (1) |
| EBIT ajusté avant amortissement des prix d'acquisition | 179 | 22 | (157) |
| En % du chiffre d'affaires | 7,4% | - | - |
| Dépréciations et amortissements | 86 | 85 | (1) |
| EBITDA ajusté des activités poursuivies | 265 | 107 | (158) |
| En % du chiffre d'affaires | 11,0% | 5,0% | (6,0)pts |

⁹ Les montants au 30 juin 2016 ont été ajustés suite à la finalisation, au cours du deuxième semestre de 2016, du processus d'allocation du prix d'achat des acquisitions effectuées en 2015 (APA).

¹⁰ Variation à taux courants.

Réconciliation du flux de trésorerie disponible du Groupe (non auditée)

Technicolor définit les “Flux de Trésorerie disponible” comme les Flux de trésorerie provenant des activités opérationnelles additionnés aux cessions d’immobilisations corporelles et incorporelles, retranchés des acquisitions d’immobilisations corporelles, d’immobilisations incorporelles incluant les coûts de développement capitalisés.

| En millions d’euros | 31 décembre 2016 Audité | 30 juin 2016 Non audité | 30 juin 2017 Non audité |
|---|----------------------------------|-------------------------------|-------------------------------|
| EBITDA ajusté | 565 | 265 | 107 |
| Variation du besoin en fonds de roulement et des autres actifs et passifs | 106 | 67 | (29) |
| Sorties de trésorerie liées aux provisions pour retraites (note 8.1) | (28) | (14) | (13) |
| Sorties de trésorerie liées aux provisions pour restructuration (note 9.1) | (56) | (33) | (28) |
| Intérêts payés | (74) | (37) | (26) |
| Intérêts reçus | 3 | 2 | 1 |
| Impôts (payés) reçus sur les résultats | (44) | (40) | 3 |
| Autres éléments | (26) | (20) | (19) |
| Flux de trésorerie provenant des activités opérationnelles | 446 | 190 | (4) |
| Acquisition d’immobilisations corporelles | (68) | (35) | (25) |
| Cession d’immobilisations corporelles et incorporelles | 1 | 1 | 1 |
| Acquisition d’immobilisations incorporelles incluant les coûts de développement capitalisés | (85) | (40) | (45) |
| Flux de trésorerie d’exploitation nets utilisés par les activités arrêtées ou en cours de cession | (46) | (18) | (75) |
| Flux de Trésorerie disponible du Groupe | 248 | 98 | (148) |



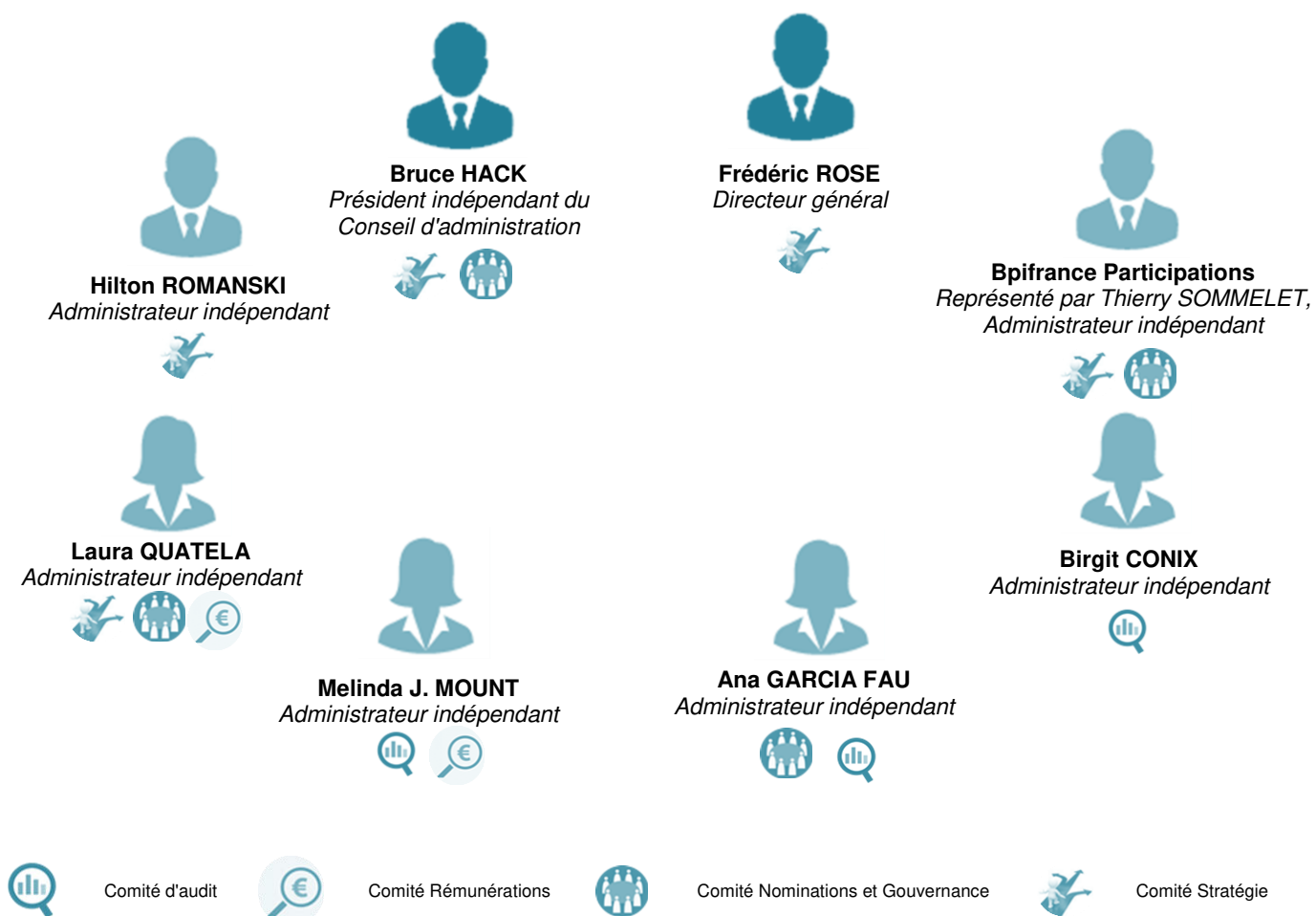
III. ACTUALISATION DE LA COMPOSITION DU CONSEIL D'ADMINISTRATION

A la suite de la démission de M. Didier Lombard de ses fonctions de Président du Conseil d'administration de Technicolor à l'âge de 75 ans, le Conseil d'administration de la Société a désigné le 22 février 2017 M. Bruce Hack, jusque-là Vice-Président du Conseil, en tant que Président du Conseil d'administration de Technicolor.

Depuis le début de l'exercice 2017, les changements suivants dans la composition du Conseil d'administration ont eu lieu :

- M. Didier Lombard a quitté le Conseil d'administration ;
- le mandat de censeur de Mme Virginie Calmels a pris fin ;
- M. Hugues Lopicq, administrateur depuis 2013, a mis fin à son mandat, à compter du 19 juillet 2017 ;
- le mandat de M. Nicolas Grelier, administrateur représentant les salariés, a pris fin le 24 juillet 2017. A la date des présentes, le Comité d'entreprise de Technicolor n'a pas encore nommé le nouvel administrateur représentant les salariés.

A la date des présentes, le Conseil d'administration est composé comme suit :





IV. COMPTES CONSOLIDES SEMESTRIELS CONDENSES DE TECHNICOLOR NON AUDITES AU 30 JUIN 2017

COMPTE DE RESULTAT CONSOLIDE SEMESTRIEL NON AUDITE

| | Note | Semestre clos le | |
|--|-------|------------------|----------------------|
| | | 30 juin 2017 | 30 juin 2016 ajusté* |
| <i>(en millions d'euros)</i> | | | |
| ACTIVITÉS POURSUIVIES | | | |
| Chiffre d'affaires | | 2 146 | 2 420 |
| Coût de l'activité | | (1 848) | (1 969) |
| Marge brute | | 298 | 451 |
| Frais commerciaux et administratifs | (3.2) | (215) | (206) |
| Frais de recherche et développement | | (87) | (93) |
| Coûts de restructuration | (9.1) | (22) | (39) |
| Pertes de valeur nettes sur actifs non courants opérationnels | (3.2) | (4) | (8) |
| Autres produits (charges) | (3.2) | (7) | (12) |
| Résultat avant charges financières et impôts (EBIT) des activités poursuivies | | (37) | 93 |
| Produits d'intérêts | | 1 | 1 |
| Charges d'intérêts | | (25) | (45) |
| Autres produits (charges) financiers nets | | (38) | (29) |
| Charges financières nettes | (7.3) | (62) | (73) |
| Résultat des sociétés mises en équivalence | | - | - |
| Impôt sur les résultats | (4) | (11) | (30) |
| Résultat net des activités poursuivies | | (110) | (10) |
| ACTIVITÉS ARRÊTÉES OU EN COURS DE CESSIION | | | |
| Résultat net des activités arrêtées ou en cours de cession | (11) | 4 | (44) |
| Résultat net de l'exercice | | (106) | (54) |
| <i>Attribuable aux :</i> | | | |
| - Actionnaires de Technicolor SA | | (105) | (54) |
| - Participations ne donnant pas le contrôle | | (1) | - |
| RÉSULTAT NET PAR ACTION | | | |
| <i>(en euros, sauf le nombre d'actions)</i> | | Semestre clos le | |
| | Note | 30 juin 2017 | 30 juin 2016 |
| Nombre moyen pondéré d'actions ordinaires de base disponibles (actions propres déduites) | (6.2) | 412 472 546 | 411 485 478 |
| Résultat net par action des activités poursuivies | | | |
| - de base | | (0.26) | (0.02) |
| - dilué | | (0.26) | (0.02) |
| Résultat net par action des activités arrêtées ou en cours de cession | | | |
| - de base | | 0.01 | (0.11) |
| - dilué | | 0.01 | (0.11) |
| Résultat net total par action | | | |
| - de base | | (0.25) | (0.13) |
| - dilué | | (0.25) | (0.13) |

(*) Les montants au 30 juin 2016 ont été ajustés suite à la finalisation, au cours du deuxième semestre de 2016, du processus d'allocation du prix d'achat des acquisitions effectuées en 2015 (APA). Les frais commerciaux et administratifs ont été augmentés de 2 millions d'euros afin d'ajuster l'amortissement des relations clients reconnues dans le cadre de ces APA.

Les annexes de la page 26 à 43 font partie intégrante des états financiers consolidés semestriels condensés non audités.



ETAT SEMESTRIEL DE RESULTAT GLOBAL CONSOLIDE NON AUDITE

| <i>(en millions d'euros)</i> | Note | Semestre clos le | |
|---|-------|------------------|-------------------------|
| | | 30 juin 2017 | 30 juin 2016 ajusté* |
| Résultat net de la période | | (106) | (54) |
| Eléments qui ne seront pas reclassés en résultat | | | |
| Gains / (Pertes) actuarielles sur les avantages postérieurs à l'emploi | (8.1) | 19 | (52) |
| Eléments qui pourraient être reclassés en résultat | | | |
| Gains / (Pertes) avant impôts résultant de l'évaluation à la juste valeur des instruments de couverture de flux de trésorerie : | | - | - |
| - sur les instruments de couverture de trésorerie avant que les transactions couvertes n'affectent le résultat | (7.4) | (9) | 3 |
| Ecart de conversion | | | |
| - écarts de conversion de la période | | (106) | 13 |
| - impacts des reclassements en résultat liés à la cession ou à la liquidation d'activités à l'étranger | | - | - |
| Total autres éléments du résultat global ⁽¹⁾ | | (96) | (36) |
| Résultat global de la période | | (202) | (90) |
| <i>Attribuable aux :</i> | | | |
| - Actionnaires de Technicolor SA | | (201) | (90) |
| - Participations ne donnant pas le contrôle | | (1) | - |

(* Les montants au 30 juin 2016 ont été ajustés suite à la finalisation, au cours du deuxième semestre de 2016, du processus d'allocation du prix d'achat des acquisitions effectuées en 2015 (APA).

(1) Il n'y a pas d'effet d'impôt significatif compte tenu de la position fiscale déficitaire du Groupe.

ETAT SEMESTRIEL DE SITUATION FINANCIERE CONSOLIDEE NON AUDITE

| <i>(en millions d'euros)</i> | Note | 30 juin 2017 | 31 décembre 2016 |
|---|-------|---------------------|-------------------------|
| ACTIF | | | |
| Ecarts d'acquisition | (5.1) | 971 | 1 019 |
| Immobilisations incorporelles | (5.2) | 694 | 771 |
| Immobilisations corporelles | (5.3) | 257 | 286 |
| Autres actifs d'exploitation non courants | | 39 | 56 |
| TOTAL ACTIFS D'EXPLOITATION NON COURANTS | | 1 961 | 2 132 |
| Actifs financiers disponibles à la vente | (7.1) | 19 | 19 |
| Autres actifs financiers non courants | (7.1) | 20 | 39 |
| TOTAL ACTIFS FINANCIERS NON COURANTS | | 39 | 58 |
| Titres des sociétés mises en équivalence | | 2 | 3 |
| Impôts différés actifs | | 406 | 423 |
| TOTAL ACTIFS NON COURANTS | | 2 408 | 2 616 |
| Stocks et en-cours | | 238 | 234 |
| Clients et effets à recevoir | | 756 | 806 |
| Autres actifs d'exploitation courants | | 239 | 284 |
| TOTAL ACTIFS D'EXPLOITATION COURANTS | | 1 233 | 1 324 |
| Créance d'impôt | | 39 | 53 |
| Autres actifs financiers courants | (7.1) | 12 | 17 |
| Trésorerie et équivalents de trésorerie | (7.1) | 183 | 371 |
| TOTAL ACTIFS COURANTS | | 1 467 | 1 765 |
| TOTAL ACTIF | | 3 875 | 4 381 |

Les annexes de la page 26 à 43 font partie intégrante des états financiers consolidés semestriels condensés non audités.

ETAT SEMESTRIEL DE SITUATION FINANCIERE CONSOLIDEE NON AUDITE

| <i>(en millions d'euros)</i> | Note | 30 juin 2017 | 31 décembre 2016 |
|---|-------|--------------|------------------|
| CAPITAUX PROPRES ET PASSIF | | | |
| Capital social (413 633 486 actions au 30 juin 2017 avec une valeur nominale de 1 euro) | (6.1) | 414 | 413 |
| Actions propres | (6.1) | (158) | (157) |
| Titres super subordonnés | | 500 | 500 |
| Primes d'émission et réserves | | 60 | 174 |
| Ecarts de conversion | | (335) | (229) |
| Capitaux propres attribuables aux actionnaires de Technicolor SA | | 481 | 701 |
| Participations ne donnant pas le contrôle | | 3 | 3 |
| TOTAL CAPITAUX PROPRES | | 484 | 704 |
| Provisions pour retraites et avantages assimilés | (8.1) | 345 | 376 |
| Autres provisions | (9.1) | 19 | 35 |
| Autres dettes d'exploitation non courantes | | 136 | 153 |
| TOTAL DETTES D'EXPLOITATION NON COURANTES | | 500 | 564 |
| Dettes financières | (7.2) | 1 080 | 998 |
| Impôts différés passifs | | 201 | 217 |
| TOTAL DETTES NON COURANTES | | 1 781 | 1 779 |
| Provisions pour retraites et avantages assimilés | (8.1) | 28 | 28 |
| Autres provisions | (9.1) | 98 | 133 |
| Fournisseurs et effets à payer | | 891 | 992 |
| Provisions pour dettes sociales | | 137 | 152 |
| Autres dettes d'exploitation courantes | | 397 | 504 |
| TOTAL DETTES D'EXPLOITATION COURANTES | | 1 551 | 1 809 |
| Dettes financières | (7.2) | 12 | 52 |
| Dettes d'impôt courant | | 41 | 35 |
| Autres dettes courantes | (7.1) | 6 | 2 |
| TOTAL DETTES COURANTES | | 1 610 | 1 898 |
| TOTAL PASSIF | | 3 391 | 3 677 |
| TOTAL DES CAPITAUX PROPRES ET DU PASSIF | | 3 875 | 4 381 |

Les annexes de la page 26 à 43 font partie intégrante des états financiers consolidés semestriels condensés non audités.

TABLEAU SEMESTRIEL DES FLUX DE TRESORERIE CONSOLIDES NON AUDITE

| | Note | Semestre clos le | |
|---|--------|------------------|----------------------|
| | | 30 juin 2017 | 30 juin 2016 ajusté* |
| <i>(en millions d'euros)</i> | | | |
| Résultat net de l'exercice | | (106) | (54) |
| Résultat net des activités arrêtées ou en cours de cession | | 4 | (44) |
| Résultat net des activités poursuivies | | (110) | (10) |
| <i>Ajustements pour réconcilier le résultat net des activités poursuivies avec la variation nette de la trésorerie d'exploitation</i> | | | |
| Amortissements d'actifs | | 119 | 106 |
| Pertes de valeur d'actifs | | 4 | 8 |
| Variation nette des provisions | | (32) | 4 |
| (Gain) pertes sur cessions d'actifs | | (2) | - |
| Charges (produits) d'intérêts | (7.3) | 24 | 44 |
| Autres (dont impôt sur les résultats) | | 44 | 46 |
| Variation du besoin en fonds de roulement et des autres actifs et passifs | | (29) | 67 |
| Flux de trésorerie provenant des activités opérationnelles | | 18 | 265 |
| Intérêts payés | | (26) | (37) |
| Intérêts reçus | | 1 | 2 |
| Impôts (payés) reçus sur les résultats | | 3 | (40) |
| Variation nette de la trésorerie d'exploitation des activités poursuivies | | (4) | 190 |
| Flux de trésorerie d'exploitation nets utilisés par les activités arrêtées ou en cours de cession | (11) | (75) | (18) |
| VARIATION NETTE DE LA TRESORERIE D'EXPLOITATION (I) | | (79) | 172 |
| Acquisition de titres de participation, net de la trésorerie acquise | (10.1) | (22) | (24) |
| Produit de cession net de titres de participations | (10.1) | 10 | 18 |
| Acquisition d'immobilisations corporelles | | (25) | (35) |
| Cession d'immobilisations corporelles et incorporelles | | 1 | 1 |
| Acquisition d'immobilisations incorporelles incluant les coûts de développement capitalisés | | (45) | (40) |
| Trésorerie mise en nantissement | | (1) | (2) |
| Remboursement de trésorerie mise en nantissement | | 9 | 7 |
| Variation nette de la trésorerie d'investissement des activités poursuivies | | (73) | (75) |
| Flux de trésorerie d'investissement nets utilisés par les activités arrêtées ou en cours de cession | (11) | - | - |
| VARIATION NETTE DE LA TRESORERIE D'INVESTISSEMENT (II) | | (73) | (75) |
| Augmentation de capital | | 1 | 13 |
| Augmentation des dettes financières | (7.2) | 648 | - |
| Remboursement des dettes financières | (7.2) | (613) | (40) |
| Frais liés à la restructuration de la dette et du capital | | (6) | (2) |
| Dividendes payés aux actionnaires | | (25) | (25) |
| Autres | | (19) | 2 |
| Variation nette de la trésorerie de financement des activités poursuivies | | (14) | (52) |
| Flux de trésorerie de financement nets utilisés par les activités arrêtées ou en cours de cession | | - | - |
| VARIATION NETTE DE LA TRESORERIE DE FINANCEMENT (III) | | (14) | (52) |
| TRESORERIE A L'OUVERTURE DE LA PERIODE | | 371 | 385 |
| Augmentation nette de la trésorerie (I+II+III) | | (166) | 45 |
| Effet des variations de change et de périmètre sur la trésorerie | | (22) | 4 |
| TRESORERIE A LA CLOTURE DE LA PERIODE | | 183 | 434 |

(* Les montants au 30 juin 2016 ont été ajustés suite à la finalisation, au cours du deuxième semestre de 2016, du processus d'allocation du prix d'achat des acquisitions effectuées en 2015 (APA).

Les annexes de la page 26 à 43 font partie intégrante des états financiers consolidés semestriels condensés non audités.

TABLEAU SEMESTRIEL DE VARIATION DES CAPITAUX PROPRES CONSOLIDES NON AUDITE

| <i>(en millions d'euros)</i> | Capital social | Actions propres | Primes d'émission | Titres super subordonnés | Autres réserves | Réserves consolidées | Ecarts de conversion | Capitaux propres part Groupe | Participations ne donnant pas le contrôle | Total capitaux propres |
|--|----------------|-----------------|-------------------|--------------------------|-----------------|----------------------|----------------------|------------------------------|---|------------------------|
| Au 31 décembre 2015 | 411 | (155) | 1 233 | 500 | (25) | (948) | (283) | 733 | 4 | 737 |
| Résultat net | - | - | - | - | - | (54) | - | (54) | - | (54) |
| Autres éléments du résultat global | - | - | - | - | (49) | - | 13 | (36) | - | (36) |
| Résultat global sur la période | - | - | - | - | (49) | (54) | 13 | (90) | - | (90) |
| Augmentation de capital | 1 | - | 3 | - | - | - | - | 4 | - | 4 |
| Distribution de dividendes | - | - | (25) | - | - | - | - | (25) | - | (25) |
| Actions propres achetées et vendues (montant net) | - | (1) | - | - | - | - | - | (1) | - | (1) |
| Stock-options accordées aux employés | - | - | - | - | 3 | - | - | 3 | - | 3 |
| Changement lié aux participations ne donnant pas le contrôle | - | - | - | - | - | - | - | - | (2) | (2) |
| Au 30 juin 2016, ajusté* | 412 | (156) | 1 211 | 500 | (71) | (1 002) | (270) | 624 | 2 | 626 |
| Résultat net | - | - | - | - | - | 28 | - | 28 | - | 28 |
| Autres éléments du résultat global | - | - | - | - | 10 | - | 41 | 51 | - | 51 |
| Résultat global sur la période | - | - | - | - | 10 | 28 | 41 | 79 | - | 79 |
| Augmentation de capital | 1 | - | 1 | - | - | - | - | 2 | - | 2 |
| Changement lié aux participations ne donnant pas le contrôle | - | - | - | - | - | - | - | - | 1 | 1 |
| Actions propres achetées et vendues (montant net) | - | (1) | - | - | - | - | - | (1) | - | (1) |
| Stock-options accordées aux employés | - | - | - | - | 5 | - | - | 5 | - | 5 |
| Autres effets impôts sur les capitaux propres | - | - | - | - | - | (8) | - | (8) | - | (8) |
| Au 31 décembre 2016 | 413 | (157) | 1 212 | 500 | (56) | (982) | (229) | 701 | 3 | 704 |
| Résultat net | - | - | - | - | - | (105) | - | (105) | (1) | (106) |
| Autres éléments du résultat global | - | - | - | - | 10 | - | (106) | (96) | - | (96) |
| Résultat global sur la période | - | - | - | - | 10 | (105) | (106) | (201) | (1) | (202) |
| Augmentation de capital | 1 | - | 1 | - | - | - | - | 2 | - | 2 |
| Distribution de dividendes | - | - | - | - | (25) | - | - | (25) | - | (25) |
| Actions propres achetées et vendues (montant net) | - | (1) | - | - | - | - | - | (1) | - | (1) |
| Stock-options accordées aux employés | - | - | - | - | 5 | - | - | 5 | - | 5 |
| Changement lié aux participations ne donnant pas le contrôle | - | - | - | - | - | - | - | - | 1 | 1 |
| Au 30 juin 2017 | 414 | (158) | 1 213 | 500 | (66) | (1 087) | (335) | 481 | 3 | 484 |

(* Les montants au 30 juin 2016 ont été ajustés suite à la finalisation, au cours du deuxième semestre de 2016, du processus d'allocation du prix d'achat des acquisitions effectuées en 2015 (APA).

Les annexes de la page 26 à 43 font partie intégrante des états financiers consolidés semestriels condensés non audités.

1. Informations générales

Technicolor est le leader technologique mondial dans le secteur du Media & Entertainment, développant et monétisant des technologies vidéo et audio nouvelle génération. Voir la Note 3 qui détaille les segments opérationnels du Groupe.

Dans les états financiers consolidés semestriels condensés non-audités ci-après, les termes « Groupe Technicolor », « le Groupe » et « Technicolor » définissent Technicolor SA et ses filiales consolidées. Technicolor SA ou « la Société » définissent la société mère du Groupe Technicolor.

1.1. Principaux événements de la période

Refinancement de la dette Technicolor

Le 30 mars 2017, Technicolor a remboursé le reste de l'emprunt à terme émis par Tech Finance en 2013, 2014 et 2015 à échéance en 2020 et a émis un nouvel emprunt à terme de 300 millions de dollars US à LIBOR +2,75% et de 275 millions d'euros à EURIBOR +3,00% avec un LIBOR et EURIBOR soumis à un floor de 0%. Le nouvel emprunt à terme est émis par Technicolor SA avec une échéance en 2023. Le nouvel emprunt à terme n'est pas assujéti à des clauses conventionnelles.

Acquisition de l'activité Périphériques connectés de LG

Au sein du segment Connected Home, Technicolor a acquis le 17 mai 2017 l'activité set-top box de LG Electronics en Corée pour 13 millions de dollars américains (12 millions d'euros). Le prix d'acquisition est soumis à un complément de prix maximum de 26 millions d'euros au cours des 3 prochaines années en fonction de la performance de l'activité. Le goodwill préliminaire s'élève à 12 millions d'euros.

1.2. Description des principes comptables appliqués par le Groupe

1.2.1. Principes d'élaboration

Les comptes consolidés semestriels condensés du Groupe ont été établis conformément aux normes comptables internationales (IFRS) en vigueur au 30 juin 2017 et approuvées par l'Union Européenne au 26 juillet 2017 qui incluent la norme IAS 34 « Information financière intermédiaire ».

Les normes comptables internationales approuvées par l'Union européenne sont disponibles sur le site suivant : http://ec.europa.eu/internal_market/accounting/ias/index_en.htm.

Ces comptes consolidés semestriels condensés doivent être lus en association avec les états financiers consolidés annuels 2016 du Groupe.

Les principes comptables suivis par le Groupe sont identiques à ceux appliqués pour la préparation des états financiers consolidés du Groupe en 2016 et sont présentés dans les comptes consolidés 2016 inclus dans le Document de Référence 2016 à l'exception des normes, amendements et interprétations qui ont été appliqués pour la première fois en 2017 (voir Note 1.2.2).

Les comptes consolidés semestriels condensés du Groupe sont présentés en euro et arrondis au million le plus proche.

Les comptes consolidés semestriels condensés non audités du Groupe ont été arrêtés par le Conseil d'administration de Technicolor SA le 26 juillet 2017.

1.2.2. Nouvelles normes, amendements et interprétations

Normes, amendements et interprétations entrant en vigueur et appliqués au 1^{er} janvier 2017

| Nouvelles normes et interprétations | Principales dispositions |
|--|--|
| Amendements à IAS 7 - Etats des flux de trésorerie | Ces amendements exigent des informations additionnelles sur les variations de passifs financiers. |
| Amendements à IAS 12 - Impôts sur le résultat | Ces amendements clarifient la comptabilisation des impôts différés sur les instruments financiers évalués à la juste valeur. |

Normes, amendements et interprétations qui n'ont pas été appliqués par anticipation par Technicolor ou qui ne sont pas encore entrés en vigueur

| Nouvelles normes et interprétations | Date d'application ⁽¹⁾ | Principales dispositions |
|---|---|---|
| Modifications de l'IFRS 2 Paiement fondé sur des actions | | <p>Ces amendements clarifient la classification et l'évaluation des paiements fondés sur des actions et en particulier :</p> <ul style="list-style-type: none"> - la comptabilisation d'opérations dont le paiement est fondé sur des actions, qui sont réglées en trésorerie et qui incluent des conditions de performance ; - la classification de paiements fondés sur des actions avec des règlements nets ; - la comptabilisation de la modification de paiements fondés sur des actions avec option de paiement en trésorerie, à option de paiement en capitaux propres. <p>Ces amendements ne sont pas encore adoptés par l'Union européenne.</p> |
| Améliorations aux IFRS 2014-2016 | | Ces modifications font partie du programme d'amélioration annuelle de l'IASB, mais elles ne sont pas encore adoptées par l'Union européenne. |
| IFRS 15 - Produits des activités ordinaires tirés des contrats conclus avec des clients | Exercices ouverts à compter du 1 ^{er} janvier 2018 | <p>IFRS 15 spécifie comment et quand comptabiliser le chiffre d'affaires. La norme propose une méthodologie en cinq étapes qui s'applique à tous les contrats conclus avec des clients. L'IASB a publié en avril 2016 certaines clarifications sur la façon dont cette méthodologie doit être appliquée.</p> <p>Les conclusions du Groupe sur les segments d'activité Technologie et Maison Connectée pour cette nouvelle norme sont décrites au bas de ce tableau.</p> <p>Le Groupe a l'intention d'appliquer la méthode de l'impact cumulatif à la date de transition sans ajustement retrospectif des périodes comparatives tel que permis par IFRS 15.</p> |
| IFRS 9 - Instruments financiers | | <p>IFRS 9 a été publié le 24 juillet 2014 en remplacement de la norme IAS 39 – Instruments financier : comptabilisation et évaluation. La norme présente les règles applicables en matière de comptabilisation et de décomptabilisation, de classification, de dépréciation, d'évaluation des instruments financiers et de comptabilité de couverture. La norme introduit une approche unique d'évaluation des actifs financiers qui reflète le modèle économique dans le cadre duquel ils sont gérés ainsi que leurs flux de trésorerie contractuels.</p> <p>Le Groupe n'anticipe pas d'impact significatif sur la dette financière et les actifs financiers, à l'exception de la reconnaissance de pertes liées au défaut de paiement de créances commerciales dont les impacts potentiels sont encore en cours d'évaluation par le Groupe.</p> |
| IFRS 16 - Contrats de location | Exercices ouverts à compter du 1 ^{er} janvier 2019 | <p>IFRS 16 précise comment mesurer, comptabiliser et présenter les contrats de location. La norme prévoit un modèle unique de comptabilisation des contrats de location, imposant au locataire de reconnaître un droit d'utilisation de l'actif loué en contrepartie d'une dette de location pour tous les contrats de location à l'exception des contrats ne dépassant pas 12 mois ou ceux dont l'actif loué a une faible valeur. Les bailleurs continuent de différencier les baux financiers des baux opérationnels en appliquant une méthodologie comparable à la précédente norme IAS 17.</p> <p>À ce stade, le Groupe a préparé un plan d'action pour les années à venir. L'année 2017 a commencé par l'identification des baux concernés, la collecte des informations nécessaires et l'estimation des probabilités de renouvellement. D'ici la fin de 2017, selon la matérialité des données collectées, nous serons en mesure de déterminer la méthode de transition la plus appropriée.</p> |

(1) Les dates mentionnées dans le tableau ci-dessus correspondent aux dates telles qu'adoptées par l'Union européenne. Les normes et interprétations publiées par l'IASB sont néanmoins applicables par anticipation.

Analyse IFRS 15

Le Groupe a procédé à une analyse des impacts potentiels du processus en cinq étapes de la norme IFRS 15 pour chacun de ses trois segments d'activité et conclut que cette nouvelle norme n'aura pas d'incidence sur ses principes de reconnaissance du revenu pour les segments d'activité Technologie et Maison Connectée.

Segment Technologie

Le chiffre d'affaires est généré par l'activité de licences et, le Groupe ne changera pas ses principes comptables au titre de cette nouvelle norme. Les licences permettant l'utilisation d'une partie du portefeuille de propriété intellectuelle de la Société sont considérées comme une seule obligation de performance en raison du caractère innovant des portefeuilles pour lesquels de nouveaux développements sont nécessaires pour permettre aux licenciés de bénéficier des produits les plus innovants tout au long de la période de licence.

Le Groupe continuera de séparer les accords de licence à montant fixe en deux catégories : (i) les accords qui offrent des droits d'accès sur la durée de la licence aux technologies futures qui sont fortement interdépendantes ou fortement liées aux technologies fournies au début de l'accord et (ii) les accords qui ne prévoient pas de droits sur de telles technologies futures (droit d'utilisation). Les montants versés liés à la première catégorie continueront d'être comptabilisés en revenus sur la durée du contrat de licence en fonction des quantités attendues ou linéairement en l'absence d'information fiable. Pour la deuxième catégorie, les revenus continueront d'être comptabilisés à la date où le contrat de licence est signé.

Dans le cas de redevances reçues au titre de périodes passées (accord sur la violation de licences passées), le revenu est reconnu à la date de signature du contrat.

Pour les contrats de licence à l'unité, le Groupe continuera de reconnaître les revenus correspondants en fonction des estimations des ventes des produits sous-jacents à chaque licence avec des ajustements le trimestre suivant sur la base des ventes réelles déclarées par les licenciés.

Segment Maison Connectée

Le segment Maison Connectée offre une gamme complète de terminaux domestiques et de solutions vidéo à haut débit et développe également des solutions logicielles. Les contrats signés n'ont pas d'obligation de performance multiple et il n'y a pas d'élément variable dans le temps. Les logiciels inclus dans les modems ou les décodeurs numériques sont spécifiques à chaque client et ne sont pas commercialisés séparément. En conséquence, aucun impact n'est attendu de la norme IFRS 15.

Segment Service Entertainment

Notre division de Services DVD offre des solutions clés en main d'approvisionnement et de services, incluant le mastering, la réplique, l'emballage et la distribution à travers deux contrats distincts (un contrat de réplique et un contrat de distribution). En cas de prix variable sur la durée du contrat, les revenus sont déjà ajustés pour anticiper la remise probable. En conséquence, aucun impact lié à IFRS 15 n'est prévu.

Notre division Services de production offre un ensemble complet de services de pointe dans les Effets Visuels (« VFX »), l'Animation et les Jeux, ainsi que des services de Post-Production numériques vidéo et son. Les services sont généralement rendus sur une courte période, à l'exception des services d'effets spéciaux pour lesquels les services peuvent être fournis sur une période plus longue. L'analyse est en cours de finalisation mais nous ne nous attendons pas à des impacts significatifs.

1.2.3. Principes comptables du Groupe sujets à estimations et jugements

La préparation des comptes consolidés semestriels condensés établis conformément aux normes comptables internationales (IFRS) oblige les dirigeants du Groupe à faire des estimations et à émettre des hypothèses qui affectent les montants consolidés de l'actif et du passif ainsi que les montants des charges et produits enregistrés durant la période dans les comptes consolidés. Ces estimations et hypothèses peuvent contenir un certain degré d'incertitude.

La Direction de Technicolor considère que les principes comptables sujets à estimation et jugements lors de la préparation des états financiers consolidés semestriels condensés sont principalement :

- Perte de valeur sur écarts d'acquisition et actifs incorporels à durée de vie indéterminée ;
- Détermination de la durée d'utilité des immobilisations incorporelles ;
- Reconnaissance des actifs d'impôts différés ;
- Détermination des hypothèses actuarielles utilisées pour l'évaluation des provisions pour retraite et avantages assimilés ;
- Estimation des risques et litiges ;
- Détermination des redevances à payer.

Les hypothèses sur lesquelles se fondent les principales estimations sont de même nature que celles décrites au 31 décembre 2016. La Direction révisé ces estimations en cas de changement des circonstances sur lesquelles elles étaient fondées ou suite à de nouvelles informations ou à un surcroît d'expérience. Par conséquent, les estimations retenues au 30 juin 2017 pourraient être sensiblement modifiées.

1.2.4. Conversion des transactions en devises

Les principaux cours de clôture et cours moyens retenus (1 euro converti dans chaque devise) sont indiqués dans le tableau ci-dessous :

| | Taux clôture | | Taux moyen | |
|-----------------------|--------------|---------------|------------|-----------|
| | Juin 2017 | Décembre 2016 | Juin 2017 | Juin 2016 |
| Dollar US (USD) | 1,1432 | 1,0526 | 1,0905 | 1,1130 |
| Livre sterling (GBP) | 0,8788 | 0,8575 | 0,8594 | 0,7835 |
| Dollar canadien (CAD) | 1,4844 | 1,4189 | 1,4483 | 1,4656 |

2. Evolution du périmètre de consolidation

Acquisition de l'activité Périphériques connectés de LG Electronics

Au sein du segment Connected Home, Technicolor a acquis le 17 mai 2017 l'activité set-top box de LG Electronics pour 13 millions de dollars US (12 millions d'euros au taux de change €/US\$ du 17 mai 2017).

Le prix d'acquisition est soumis à un complément de prix maximum de 26 millions d'euros au cours des 3 prochaines années en fonction de la performance de l'activité. Ce complément de prix a été estimé de manière préliminaire à 7 millions d'euros et a été comptabilisé en « Autres passifs non-courants ».

L'allocation finale du prix d'acquisition et l'ajustement de la juste valeur seront finalisés au cours du second semestre 2017.

| <i>(en millions d'euros)</i> | Valeur nette comptable avant acquisition |
|--|---|
| Actif net acquis | |
| Immobilisations corporelles | 1 |
| Besoin en fond de roulement | 6 |
| Total actif net acquis | 7 |
| Prix d'acquisition (avant ajustements post-clôture) | 14 |
| Ajustements post-clôture | (2) |
| Estimation préliminaire du complément de prix probable | 7 |
| Total prix d'acquisition | 19 |
| Ecart d'acquisition préliminaire | 12 |

Il n'y a pas eu d'autres acquisitions significatives au cours du premier semestre 2017.

3. Informations sur l'activité

3.1. Informations par segment

Les segments « Services Entertainment » et « Maison Connectée » génèrent leur chiffre d'affaires via la vente de marchandises et de services. Le segment « Technologie » génère l'essentiel de son chiffre d'affaires via les redevances.

Le chiffre d'affaires et l'EBITDA de Technicolor ont eu historiquement tendance à être plus élevés au second semestre qu'au premier semestre d'un exercice donné, tendance observée chez nos clients finaux, notamment concernant le segment « Services Entertainment ».

| <i>(en millions d'euros)</i> | Maison Connectée | Services Entertainment | Technologie | Autres | Eliminations | TOTAL |
|--|--------------------------------------|---------------------------|-------------|-------------|--------------|--------------|
| | Semestre clos le 30 juin 2017 | | | | | |
| Compte de résultat | | | | | | |
| Chiffre d'affaires | 1 252 | 838 | 56 | - | - | 2 146 |
| Chiffre d'affaires inter-segments | - | 1 | - | - | (1) | - |
| Résultat avant charges financières et impôts (EBIT) des activités poursuivies | 16 | (19) | 14 | (48) | - | (37) |
| <i>Dont:</i> | | | | | | |
| Pertes de valeur nettes sur actifs non courants opérationnels | (4) | - | - | - | - | (4) |
| Coûts de restructuration | (8) | (11) | - | (3) | - | (22) |
| Autres produits (charges) | (1) | (6) | - | - | - | (7) |
| Amortissements et dépréciations ⁽¹⁾ | (40) | (72) | (5) | (2) | - | (119) |
| Autres éléments sans contrepartie de trésorerie ⁽²⁾ | 12 | (2) | - | (2) | - | 8 |
| EBITDA ajusté | 57 | 72 | 19 | (41) | - | 107 |
| Etat de la situation financière | | | | | | |
| Actif sectoriel | 1 489 | 1 579 | 95 | 31 | - | 3 194 |
| Actifs non affectés | | | | | | 681 |
| Total actif consolidé | | | | | | 3 875 |
| Passif sectoriel | 1 049 | 518 | 109 | 379 | - | 2 055 |
| Passifs non affectés | | | | | | 1 336 |
| Total passif consolidé hors capitaux propres | | | | | | 3 391 |
| Autres informations | | | | | | |
| Investissements nets | (36) | (32) | - | (1) | - | (69) |
| Capitaux mis en œuvre | 119 | 647 | (3) | (36) | - | 727 |

(1) Inclut 26 millions d'euros d'amortissement des actifs incorporels identifiés dans le cadre des allocations des prix d'acquisition (dont 15 millions d'euros pour Maison Connectée et 11 millions d'euros pour Services Entertainment).

(2) Principalement la variation de provisions pour risques, litiges et garanties.

| | Maison Connectée | Services Entertainment | Technologie | Autres | Eliminations | TOTAL |
|--|---------------------|---------------------------|-------------|-------------|--------------|--------------|
| (en millions d'euros) | | | | | | |
| Semestre clos le 30 juin 2016 ajusté* | | | | | | |
| Compte de résultat | | | | | | |
| Chiffre d'affaires | 1 378 | 863 | 177 | 2 | - | 2 420 |
| Chiffre d'affaires inter-segments | - | 1 | - | - | (1) | - |
| Résultat avant charges financières et impôts (EBIT) des activités poursuivies | 49 | (11) | 104 | (49) | - | 93 |
| <i>Dont:</i> | | | | | | |
| Pertes de valeur nettes sur actifs non courants opérationnels | (8) | - | - | - | - | (8) |
| Coûts de restructuration | (4) | (11) | (21) | (3) | - | (39) |
| Autres produits (charges) | (11) | - | - | (1) | - | (12) |
| Amortissements et dépréciations ⁽¹⁾ | (32) | (70) | (4) | (2) | - | (108) |
| Autres éléments sans contrepartie de trésorerie ⁽²⁾ | (2) | (1) | (1) | (1) | - | (5) |
| EBITDA ajusté | 106 | 71 | 130 | (42) | - | 265 |
| Etat de la situation financière | | | | | | |
| Actif sectoriel* | 1 580 | 1 760 | 204 | 354 | - | 3 898 |
| Actifs non affectés | | | | | | 607 |
| Total actif consolidé | | | | | | 4 505 |
| Passif sectoriel | 1 070 | 593 | 189 | 514 | - | 2 366 |
| Passifs non affectés | | | | | | 1 524 |
| Total passif consolidé hors capitaux propres | | | | | | 3 890 |
| Autres informations | | | | | | |
| Investissements nets | (38) | (35) | - | (1) | - | (74) |
| Capitaux mis en œuvre* | 176 | 711 | 32 | (93) | - | 826 |

(*) Les montants au titre du semestre clos le 30 juin 2016 ont été ajustés suite à la finalisation de l'allocation du prix d'achat des acquisitions de 2015 (APA) au deuxième semestre de 2016. Les frais commerciaux et administratifs ont été augmentés de 2 millions d'euros pour ajuster l'amortissement des relations clients reconnues dans le cadre de ces APA.

(1) Inclut 27 millions d'euros d'amortissement des actifs incorporels identifiés dans le cadre des allocations des prix d'acquisition (dont 15 millions d'euros pour Maison Connectée et 12 millions d'euros pour Services Entertainment).

(2) Principalement la variation de provisions pour risques, litiges et garanties.

3.2. Produits et charges d'exploitation

| | Semestre clos le 30 juin 2017 | Semestre clos le 30 juin 2016 ajusté* |
|--|----------------------------------|---|
| (en millions d'euros) | | |
| Frais commerciaux et administratifs | (215) | (206) |
| Pertes de valeur nettes sur actifs non courants opérationnels⁽¹⁾ | (4) | (8) |
| Autres produits (charges) | (7) | (12) |

(*) Les montants au titre du semestre clos le 30 juin 2016 ont été ajustés suite à la finalisation de l'allocation du prix d'achat des acquisitions de 2015 (APA) au deuxième semestre de 2016. Les frais commerciaux et administratifs ont été augmentés de 2 millions d'euros pour ajuster l'amortissement des relations clients reconnus dans le cadre de ces PPA.

(1) Perte de valeur d'actifs immobilisés.

En 2017, les autres charges sont principalement liées aux coûts d'acquisition et au règlement des litiges.

En 2016, elles incluaient aussi les coûts d'intégration et les impacts des cessions.

Pour la période terminée le 30 juin 2017, les opérations entre apparentés n'ont pas d'incidence significative sur les états financiers consolidés.

4. Impôt sur les résultats

Au 30 juin 2017, la charge d'impôt est déterminée en utilisant les taux d'impôts effectifs estimés à fin 2017. Ce taux est calculé au niveau de chaque entité ou du périmètre d'intégration fiscale le cas échéant.

La charge d'impôt pour le premier semestre 2017 s'analyse comme suit :

| <i>(en millions d'euros)</i> | Semestre clos le 30 juin 2017 | Semestre clos le 30 juin 2016 ajusté* |
|------------------------------|--|--|
| France | (6) | (11) |
| Etranger | (5) | (19) |
| Total charge d'impôt | (11) | (30) |

(*) Les montants au titre du semestre clos le 30 juin 2016 ont été ajustés suite à la finalisation de l'allocation du prix d'achat des acquisitions de 2015 (APA) au deuxième semestre de 2016.

5. Ecarts d'acquisition, immobilisations corporelles et incorporelles

5.1. Ecarts d'acquisition

Le tableau ci-dessous présente la répartition entre chaque Unité Génératrice de Trésorerie (UGT) des écarts d'acquisition et reflète l'organisation au 31 décembre 2016 et au 30 juin 2017.

| <i>(en millions d'euros)</i> | Maison Connectée | Services Entertainment | | Technologie | TOTAL |
|------------------------------|-----------------------------|-----------------------------------|-------------------------|--------------------|--------------|
| | | Services de Production | Services DVD | | |
| Au 31 décembre 2016, | 442 | 198 | 379 | - | 1 019 |
| Ecarts de conversion | (23) | (10) | (27) | - | (60) |
| Acquisitions d'activités | 12 | - | - | - | 12 |
| Au 30 juin 2017 | 431 | 188 | 352 | - | 971 |

5.2. Immobilisations incorporelles

| <i>(en millions d'euros)</i> | Marques | Brevets et relations clients | Autres immobilisations incorporelles | Total des immobilisations incorporelles |
|---------------------------------|----------------|---|---|--|
| Au 31 décembre 2016, net | 275 | 353 | 143 | 771 |
| <i>Brut</i> | <i>282</i> | <i>989</i> | <i>342</i> | <i>1 613</i> |
| <i>Amortissements cumulés</i> | <i>(7)</i> | <i>(636)</i> | <i>(199)</i> | <i>(842)</i> |
| Ecarts de conversion | (18) | (20) | (7) | (45) |
| Acquisitions d'activités | - | - | 1 | 1 |
| Acquisitions | - | - | 35 | 35 |
| Amortissements | - | (29) | (35) | (64) |
| Pertes de valeurs | - | (1) | (3) | (4) |
| Autres | - | (7) | 7 | - |
| Au 30 juin 2017, net | 257 | 296 | 141 | 694 |
| <i>Brut</i> | <i>264</i> | <i>740</i> | <i>379</i> | <i>1 383</i> |
| <i>Amortissements cumulés</i> | <i>(7)</i> | <i>(444)</i> | <i>(238)</i> | <i>(689)</i> |

5.3. Immobilisations corporelles

| (en millions d'euros) | Terrains | Constructions | Installations techniques, matériels et outillages | Autres immobilisations corporelles ⁽¹⁾ | TOTAL |
|---------------------------------|----------|---------------|---|---|------------|
| Au 31 décembre 2016, net | 3 | 22 | 139 | 122 | 286 |
| <i>Brut</i> | 3 | 61 | 1 243 | 388 | 1 695 |
| <i>Amortissements cumulés</i> | - | (39) | (1 104) | (266) | (1 409) |
| Ecarts de conversion | - | (1) | (8) | (7) | (16) |
| Acquisitions | - | 5 | 2 | 28 | 35 |
| Acquisitions d'activités | - | - | - | 1 | 1 |
| Cessions | - | - | - | (1) | (1) |
| Amortissements | - | (3) | (28) | (17) | (48) |
| Autres ⁽²⁾ | - | 1 | 13 | (14) | - |
| Au 30 juin 2017, net | 3 | 24 | 118 | 112 | 257 |
| <i>Brut</i> | 3 | 64 | 1 152 | 364 | 1 583 |
| <i>Amortissements cumulés</i> | - | (40) | (1 034) | (252) | (1 326) |

(1) Incluent les immobilisations corporelles en cours.

(2) Correspondent principalement au transfert d'immobilisations corporelles en cours aux installations techniques, matériels et outillages.

5.4. Loyers liés aux contrats de location simple

Au 30 juin 2017, les montants des engagements de paiements minimaux liés aux contrats de location non-résiliables sont les suivants :

| (en millions d'euros) | 30 juin 2017 | 31 décembre 2016 |
|---|--------------|------------------|
| Engagements de paiements minimaux des contrats de location | 333 | 379 |
| Engagements de loyers futurs à percevoir par le Groupe | (2) | (11) |
| Valeur nette des engagements liés aux contrats de location | 331 | 368 |

6. Capitaux propres et résultat par action

6.1. Variations du capital social

| (en euros, sauf le nombre d'actions) | Nombre d'actions | Valeur nominale | Capital social en euros |
|---|--------------------|-----------------|-------------------------|
| Capital social au 31 décembre 2016 | 413 245 967 | 1 | 413 245 967 |
| Emission de nouvelles actions livrées dans le cadre du MIP 2015 | 387 519 | 1 | 387 519 |
| Capital social au 30 juin 2017 | 413 633 486 | 1 | 413 633 486 |

L'Assemblée générale des actionnaires du 24 mai 2017 a approuvé la distribution de dividendes à hauteur de 0,06 euros par action au titre de l'exercice financier 2016. En juin 2017, 25 millions d'euros de dividendes ont été payés aux actionnaires.

Au 30 juin 2017, Technicolor détient 970 652 actions propres.

6.2. Résultat par action

Résultat dilué par action

(en millions d'euros, sauf le nombre par action)

| | Semestre clos au 30 juin 2017 | Semestre clos au 30 juin 2016 ajusté* |
|--|----------------------------------|---|
| Résultat net | (106) | (54) |
| Résultat net attribuable aux intérêts minoritaires | 1 | - |
| Résultat net des activités arrêtées ou en cours de cession | (4) | 44 |
| Numérateur : | | |
| Résultat net retraité (part du Groupe) des activités poursuivies | (109) | (10) |
| Nombre moyen d'actions ordinaires de base disponibles (en milliers) | 412 473 | 411 485 |
| Effet dilutif des stock-options et des plans d'actions gratuites et de performance | 2 636 | 5 609 |
| Dénominateur : | | |
| Nombre moyen pondéré d'actions dilué (en milliers) | 415 109 | 417 094 |

(*) Les montants au titre du semestre clos le 30 juin 2016 ont été ajustés suite à la finalisation de l'allocation du prix d'achat des acquisitions de 2015 (APA) au deuxième semestre de 2016.

Certains plans de stock-options et d'actions de performance ne sont pas dilutifs compte tenu du cours de bourse et des conditions non remplies au 30 juin 2017 mais pourraient le devenir.

7. Actifs financiers & instruments financiers dérivés

7.1. Juste valeur des actifs et passifs financiers

Conformément à IFRS 13 - Evaluation de la juste valeur, trois niveaux d'évaluation à la juste valeur ont été identifiés pour les actifs et passifs financiers :

- Niveau 1 : Prix cotés sur un marché actif pour des actifs et passifs identiques auxquels l'entité peut accéder à la date d'évaluation.
- Niveau 2 : Modèle interne avec des paramètres observables y compris l'utilisation de transactions récentes (si disponible) et la référence à d'autres instruments relativement similaires à des analyses de cash flow actualisé et à des modèles d'évaluation utilisant au maximum des données de marché et incluant le moins possible de données internes à l'entreprise.
- Niveau 3 : Modèle interne avec des paramètres non observables.

| (en millions d'euros) | 30 juin 2017 | Evaluation à la juste valeur par catégorie d'actif et de passif au 30 juin 2017 | | | | 31 décembre 2016 |
|---|----------------|---|-------------------------------------|-----------------------------------|--------------------------------|------------------|
| | | Coût amortis | Juste valeur par compte de résultat | Juste valeur par capitaux propres | Instruments dérivés (Note 7.4) | |
| Actifs financiers disponibles à la vente | 19 | | | 19 | Niveau 2 | 19 |
| <i>Trésorerie mise en nantissement</i> | 15 | | 15 | | Niveau 1 | 24 |
| <i>Prêts et autres</i> | 5 | 5 | | | | 15 |
| Autres actifs financiers non courants | 20 | | | | | 39 |
| Total actif financier non courant | 39 | | | | | 58 |
| <i>Trésorerie mise en nantissement</i> | 10 | | 10 | | Niveau 1 | 10 |
| <i>Autres actifs financiers courants</i> | 1 | 1 | | | | 4 |
| <i>Instruments financiers dérivés</i> | 1 | | | 1 | Niveau 2 | 3 |
| Autre actifs financiers courants | 12 | | | | | 17 |
| <i>Trésorerie</i> | 123 | | 123 | | Niveau 1 | 229 |
| <i>Equivalents de trésorerie</i> | 60 | | 60 | | Niveau 1 | 142 |
| Trésorerie et équivalents de trésorerie | 183 | | | | | 371 |
| Actif financier courant | 195 | | | | | 388 |
| Emprunts ⁽¹⁾ | (1 092) | (1 092) | | | | (1 050) |
| Autres dettes financières courantes | (6) | - | | (6) | Niveau 2 | (2) |
| Total dette financière | (1 098) | | | | | (1 052) |

(1) Les dettes sont reconnues au coût amorti. La juste valeur de la dette du groupe est de 1 022 millions d'euros au 30 juin 2017 (1 081 millions d'euros au 31 décembre 2016). La juste valeur est basée sur les prix cotés sur un marché actif des obligations des emprunts à terme (niveau 1).

Certaines garanties en espèces pour les entités américaines sont classées comme étant courantes en raison de leur échéance courte, mais elles sont renouvelées automatiquement pour des périodes de 12 mois.

Les créances clients et les dettes fournisseurs sont des actifs financiers selon les normes IAS 32 et 39, reconnus au coût amorti.

7.2. Dettes financières

La dette du Groupe comprend principalement des Emprunts à terme libellés en dollar US et en euros, émis par Technicolor SA en Décembre 2016 et Mars 2017 arrivant à échéance en 2023 et un prêt de la Banque Européenne d'Investissement (BEI).

Les disponibilités générées par l'Emprunt à terme émis en mars 2017 pour un montant de 275 millions d'euros et de 300 millions de dollars US ont été utilisées pour rembourser intégralement la dette restante émise par Tech Finance & Co. S.C.A en 2013, 2014 et 2015 et arrivant à échéance en 2020.

7.2.1. Analyse par catégorie

| (en millions d'euros) | 30 juin 2017 | 31 décembre 2016 |
|--|--------------|------------------|
| Emprunts auprès d'établissements financiers et de crédit | 1 070 | 1 022 |
| Découverts bancaires | - | - |
| Autres dettes financières | 18 | 22 |
| Intérêts courus | 4 | 6 |
| Total dettes IFRS | 1 092 | 1 050 |
| <i>Total non-courant</i> | <i>1 080</i> | <i>998</i> |
| <i>Total courant</i> | <i>12</i> | <i>52</i> |

7.2.2. Synthèse de la dette

Le détail de la dette du Groupe au 30 juin 2017 est présenté ci-dessous :

| <i>(en millions de devises)</i> | Devise | Montant nominal | Montant IFRS (voir note 7.2.3.4) | Type de taux | Taux nominal (1) | Taux effectif (1) | Type de remboursement | Echéance finale |
|------------------------------------|------------|-----------------|-------------------------------------|-------------------------|---------------------|----------------------|-----------------------|-----------------|
| Emprunts à terme | USD | 262 | 260 | Variable ⁽²⁾ | 3,95% | 4,07% | Amortissement | Décembre 2023 |
| Emprunts à terme | EUR | 275 | 273 | Variable ⁽³⁾ | 3,00% | 3,11% | In fine | Décembre 2023 |
| Emprunts à terme | EUR | 450 | 447 | Variable ⁽⁴⁾ | 3,50% | 3,63% | In fine | Décembre 2023 |
| Emprunts BEI | EUR | 90 | 90 | Fixe | 2,54% | 2,54% | In fine | Janvier 2023 |
| Total Emprunts à terme | EUR | 1 077 | 1 070 | | 3,40% | 3,51% | | |
| Autres dettes⁽⁵⁾ | EUR | 22 | 22 | | 2,83% | 2,83% | | |
| TOTAL | EUR | 1 099 | 1 092 | | 3,39% | 3,50% | | |

(1) Taux en vigueur au 30 juin 2017

(2) Libor 3 mois avec un taux en plancher de 0% et une marge de 275 points de base.

(3) Euribor 3 mois avec un taux en plancher de 0% et une marge de 300 points de base.

(4) Euribor 3 mois avec un taux en plancher de 0% et une marge de 350 points de base.

(5) Dont 4 millions d'euros d'intérêts courus.

7.2.3. Principales caractéristiques de l'endettement

7.2.3.1. Analyse par échéances

| <i>(en millions d'euros)</i> | 30 juin 2017 | 31 décembre 2016 |
|---|--------------|------------------|
| Moins d'un mois | 7 | 22 |
| Entre 1 et 6 mois | 2 | 13 |
| Entre 6 mois et moins d'un an | 3 | 17 |
| Total dette courante (moins d'un an) | 12 | 52 |
| Entre 1 et 2 ans | 11 | 38 |
| Entre 2 et 3 ans | 4 | 34 |
| Entre 3 et 4 ans | 3 | 507 |
| Entre 4 et 5 ans | 3 | - |
| Supérieur à 5 ans | 1 066 | 452 |
| Total dette non courante | 1 087 | 1 031 |
| Total dette nominale | 1 099 | 1 083 |
| Ajustement IFRS (voir note 7.2.3.4) | (7) | (33) |
| Dette en IFRS | 1 092 | 1 050 |

7.2.3.2. Caractéristiques des taux d'intérêts

Au 30 Juin 2017, 90% la dette du Groupe est à taux variable.

7.2.3.3. Analyse par devises

| <i>(en millions d'euros)</i> | 30 juin 2017 | 31 décembre 2016 |
|---------------------------------|---------------------|-------------------------|
| Euro | 817 | 756 |
| Dollar US | 269 | 292 |
| Autres devises | 6 | 2 |
| Total dettes financières | 1 092 | 1 050 |

 7.2.3.4. Analyse IFRS de la juste valeur de l'Emprunt à terme

La valeur IFRS de l'Emprunt à terme est le montant nominal de l'Emprunt à terme net des coûts de transaction tels qu'ajustés selon la méthode du taux effectif global (TEG), ainsi que de tout ajustement lié à des remboursements anticipés. L'évolution de l'ajustement IFRS en 2017, soit la différence entre le montant nominal et le montant IFRS de l'Emprunt à terme, est détaillée ci-dessous :

| <i>(en millions d'euros)</i> | |
|--|-------------|
| Ajustement IFRS de l'Emprunt à terme au 31 décembre 2016 | (33) |
| Effet des remboursements par anticipation de 2017 de l'ancienne dette à terme | 27 |
| Frais de transactions relatifs à l'émission de la nouvelle dette à terme en 2017 | (4) |
| Effet du TEG en 2017 et variation due au taux de change | 3 |
| Ajustement IFRS de l'Emprunt à terme au 30 juin 2017 | (7) |

L'ajustement IFRS de 7 millions d'euros sera étalé en charge d'intérêts jusqu'à l'échéance de la dette via la méthode du taux effectif global. L'actuelle moyenne pondérée du taux effectif global est de 3,60%.

 7.2.3.5. Lignes de crédit non tirées

| <i>(en millions d'euros)</i> | 30 juin 2017 | 31 décembre 2016 |
|--|---------------------|-------------------------|
| Lignes de crédit confirmées, non tirées à plus d'un an | 359 | 369 |

Le Groupe dispose d'une ligne de crédit confirmée garantie par des créances clients pour un montant total de 125 millions de dollar US (soit 109 millions d'euros au cours du 30 juin 2017), arrivant à échéance en 2019 et une ligne de crédit confirmée *revolving* de 250 millions d'euros (le RCF) arrivant à échéance en 2021. Aucune de ces lignes n'était tirée au 30 juin 2017. La disponibilité de la ligne de crédit garantie par des créances dépend de l'encours des créances client.

 7.2.3.6. Clauses conventionnelles et autres limitations

Pour de plus amples informations sur les restrictions liées à l'Emprunt à terme de 2016, l'emprunt EIB et le RCF voir la Note 8.3.3.5 des états financiers consolidés du Groupe en 2016. L'ancien emprunt à terme a été complètement remboursé en mars 2017.

L'emprunt EIB contient une seule clause conventionnelle requérant que la dette brute totale ne soit pas supérieure à un multiple de 4,00 fois l'EBITDA sur une base de 12 mois glissants (« ratio d'endettement ») au 30 juin et 31 décembre de chaque année. La ligne de crédit RCF contient la même clause conventionnelle mais elle est uniquement applicable en cas de tirage de plus de 100 millions d'euros sur la ligne au 30 juin ou au 31 décembre de chaque année. Le ratio d'endettement est calculé sur l'intégralité du périmètre du groupe. En conséquence l'écart entre l'EBITDA déterminé pour le calcul du ratio d'endettement et l'EBITDA ajusté (voir Note 3.1) correspond à l'EBITDA des activités arrêtées ou en cours de cession.

Clause conventionnelle sur le ratio d'endettement

La dette brute du Groupe au 30 juin 2017 ne doit pas être supérieure à un multiple de 4,00 fois l'EBITDA pour les 12 mois précédant le 30 juin 2017.

| | |
|-------------------------------------|------------------------|
| Dette brute | 1 092 millions d'euros |
| EBITDA de la clause conventionnelle | 408 millions d'euros |
| Ratio Dette brute/EBITDA | 2,68 |

Le ratio de 2,68 étant inférieur au niveau maximum autorisé de 4,00, le Groupe respecte cette clause.

7.3. Charges financières nettes

| <i>(en millions d'euros)</i> | Semestre clos le 30 juin 2017 | Semestre clos le 30 juin 2016 ajusté* |
|--|----------------------------------|---|
| Produits d'intérêts | 1 | 1 |
| Charges d'intérêts | (25) | (45) |
| Charges d'intérêts nettes ⁽¹⁾ | (24) | (44) |
| Composante financière des charges liées aux plans de retraites | (3) | (4) |
| Variation de juste valeur des instruments financiers | 1 | (1) |
| Gain / (perte) de change | (2) | (17) |
| Autres ⁽²⁾ | (34) | (7) |
| Autres charges financières nettes | (38) | (29) |
| Charges financières nettes | (62) | (73) |

(*) Les montants au titre du semestre clos le 30 juin 2016 ont été ajustés suite à la finalisation de l'allocation du prix d'achat des acquisitions de 2015 (APA) au deuxième semestre de 2016.

(1) En 2017, la charge d'intérêts se composait de 2 millions d'euros (8 millions d'euros en 2016) résultant de la différence entre le taux d'intérêt effectif et le taux nominal de la dette.

(2) En 2017, les autres charges financières sont principalement relatives au recyclage au compte de résultat de l'ajustement IFRS de 27 millions d'euros suite au remboursement anticipé de l'ancienne dette à terme.

7.4. Instruments financiers dérivés

Le Groupe utilise des instruments dérivés à des fins de couverture pour réduire son exposition aux risques de marché. Technicolor utilise principalement des contrats de change à terme pour couvrir le risque de change.

Le Groupe traite des opérations à court terme sur le marché de gré-à-gré.

| | 30 juin 2017 | | 31 décembre 2016 | |
|---|--------------|----------|------------------|----------|
| | Actif | Passif | Actif | Passif |
| <i>(en millions d'euros)</i> | | | | |
| Contrats de change à terme - couvertures de flux de trésorerie et de juste valeur | 1 | 6 | 3 | 1 |
| Total courant | 1 | 6 | 3 | 1 |
| Total | 1 | 6 | 3 | 1 |

Le risque de crédit est minimisé par la politique du Groupe de ne traiter que des opérations à court-terme. Le risque maximum correspond à la valeur de marché de ces instruments comme présenté dans le tableau ci-dessus, soit 1 million d'euros au 30 juin 2017 et 3 millions d'euros au 31 décembre 2016.

Au 30 juin 2017, une perte de 8 millions d'euros sur les instruments de couverture a été comptabilisé dans l'Etat de résultat global contre un gain de 3 millions d'euros au 30 juin 2016.

Engagements relatifs aux instruments financiers

Les engagements relatifs aux instruments financiers utilisés par le Groupe génèrent des encaissements et des décaissements futurs concomitants.

Ces engagements sont présentés dans le tableau ci-dessous :

- couverture à terme de devise, swaps et options : pour le montant des encaissements et décaissements
- swaps d'intérêt : pour le montant nominal de la dette.

| <i>(en millions d'euros)</i> | 30 juin 2017 |
|---|---------------------|
| Swaps de change et couverture à terme de devises | 488 |
| Total des engagements donnés | 488 |
| Swaps de change et couverture à terme de devises | 484 |
| Total des engagements reçus | 484 |

8. Avantages sociaux

8.1. Provisions pour retraites et avantages assimilés

| <i>(en millions d'euros)</i> | Plans de retraites et avantages assimilés | Couverture médicale | Total |
|--|--|--------------------------------|--------------|
| Au 1^{er} janvier 2017 | 397 | 7 | 404 |
| Charge nette de l'exercice | 5 | - | 5 |
| Prestations et contributions versées | (13) | - | (13) |
| Pertes et (gains) actuariels reconnus en ERG | (19) | - | (19) |
| Ecart de conversion et autres | (4) | - | (4) |
| Au 30 juin 2017 | 366 | 7 | 373 |
| <i>Dont courant</i> | <i>28</i> | <i>-</i> | <i>28</i> |
| <i>Dont non courant</i> | <i>338</i> | <i>7</i> | <i>345</i> |

Au 30 juin 2017, la valeur actuelle de l'obligation s'élève à 576 millions d'euros et la juste valeur des actifs du régime s'élève à 203 millions d'euros.

8.2. Paiements sur la base d'actions

Au 30 juin 2017, le nombre d'options de souscription d'actions et d'actions de performance s'établit comme suit :

| <i>(en millions d'unités)</i> | 30 juin 2017 |
|--|---------------------|
| Nombre d'options de souscription d'actions et d'actions de performance en circulation au 31 décembre 2016 | 17,6 |
| Nombre d'actions de performance attribuées durant le 1 ^{er} semestre 2017 | 4,4 |
| Nombre d'options de souscription d'actions annulées ou exercées durant le 1 ^{er} semestre 2017 | (1,2) |
| Nombre d'options de souscription d'actions et d'actions de performance en circulation au 30 juin 2017 | 20,8 |

Les charges de rémunération comptabilisées au titre des services reçus sur la période s'élèvent à 5 millions d'euros pour le semestre clos le 30 juin 2017 et à 3 millions d'euros pour le semestre clos le 30 juin 2016. La contrepartie de ces charges a été créditée en capitaux propres pour la totalité de ces montants en 2017 et 2016.

9. Provisions, risques et litiges

9.1. Détail des provisions

| <i>(en millions d'euros)</i> | Provisions pour garanties | Provisions pour risques et litiges relatifs aux activités poursuivies | Provisions pour risques et litiges relatifs aux activités cédées | Provisions pour restructuration | Total |
|---|----------------------------------|--|---|--|--------------|
| Au 31 décembre 2016, | 46 | 68 | 36 | 18 | 168 |
| Dotations | 12 | 7 | - | 24 | 43 |
| Reprises | (1) | (15) | (1) | (2) | (19) |
| Utilisations de la période | (11) | (9) | (3) | (29) | (52) |
| Autres mouvements et écarts de conversion | (2) | - | (21) | - | (23) |
| Au 30 juin 2017 | 44 | 51 | 11 | 11 | 117 |
| <i>Dont courant</i> | <i>44</i> | <i>43</i> | <i>-</i> | <i>11</i> | <i>98</i> |
| <i>Dont non courant</i> | <i>-</i> | <i>8</i> | <i>11</i> | <i>-</i> | <i>19</i> |

En ce qui concerne les provisions pour risques et litiges relatifs aux activités cédées le montant figurant en autre mouvements correspond au reclassement de provision en « autres dettes » suite à la signature d'accords sur des litiges relatifs aux Tubes cathodiques (voir Note 9.2).

La reprise de provisions pour risques et litiges relatifs aux activités poursuivies est principalement liée à la mise à jour de l'hypothèse de taux de change pris en compte dans l'évaluation du risque sous-jacent.

Les provisions pour restructuration correspondent à des coûts de fermeture liés aux activités poursuivies (indemnité de fin de contrat des salariés et fermeture des locaux).

9.2. Risques et litiges

Dans le cadre de son activité courante, le Groupe peut faire l'objet de procédures judiciaires et de contrôles fiscaux, douaniers ou administratifs. Le Groupe enregistre une provision dès lors qu'un risque constitue une obligation vis-à-vis d'un tiers dont le passif potentiel susceptible d'en résulter peut-être estimé avec une précision suffisante.

En 2017, Technicolor a conclu des accords transactionnels avec les derniers plaignants directs liés aux réclamations en matière civile alléguant des pratiques anticoncurrentielles dans l'industrie du tube cathodique (Cathode Ray Tubes ou CRT) aux Etats-Unis. Avec ces accords, toutes les actions liées aux CRT sont maintenant closes aux États-Unis. Ces litiges américains ont entraîné une charge non courante totale pour Technicolor de 173 millions de dollars (155 millions d'euros) entre 2014 et 2017, dont 3 millions d'euros sur l'exercice 2017 relatifs à la mise à jour de la provision comptabilisée en 2016. Technicolor est toujours partie en défense dans le cadre de procédures engagées sur des fondements similaires devant les juridictions allemandes et néerlandaises mais aucun développement significatif n'est intervenu durant les six premiers mois de 2017.

Il n'y a eu aucun autre développement significatif au cours des six premiers mois de l'année 2017 en ce qui a trait aux litiges présentés dans la note 10 de nos états financiers consolidés audités de 2016 et aucun autre nouveau litige important n'a été constaté depuis le 31 décembre 2016.

10. Opérations spécifiques impactant le tableau semestriel des flux de trésorerie consolidés

10.1. Acquisitions et cessions de titres de participation

10.1.1. Acquisitions

Au 30 juin 2017, les acquisitions d'activités et de titres de participation, nettes de la trésorerie acquise, s'élevaient à 22 millions d'euros dont, principalement 14 millions d'euros (avant ajustement de prix de 2 millions d'euros) liés à l'acquisition de l'activité de set-top box de LG Electronics.

Au 30 juin 2016, les acquisitions d'activités et de titres de participation, nettes de la trésorerie acquise, s'élevaient à 24 millions d'euros, dont, principalement 17 millions d'euros pour les activités nord-américaines de Cinram et 2 millions d'euros pour les activités de terminaux domestiques de Cisco.

10.1.2. Cessions

Au 30 juin 2017, l'impact net de trésorerie provenant de la cession d'activités et de titres de participation s'élevait à 10 millions d'euros. Il était principalement lié à la cession de l'activité Cinéma Numérique pour 9 millions d'euros.

Au 30 juin 2016, l'impact net de trésorerie provenant de la cession d'activités et de titres de participation s'élevait à 18 millions d'euros. Il était principalement lié à la cession de l'activité M-Go pour 11 millions d'euros, à la cession de l'activité Cinéma Numérique pour 6 millions d'euros et à la cession de titres disponibles à la vente à hauteur de 1 million d'euros.

10.2. Impacts des opérations de financement sur les flux de trésorerie consolidés

Les tableaux ci-dessous rationalisent la variation des dettes financières du Groupe au bilan :

| <i>(en million d'euros)</i> | 31 décembre 2016 | Flux de trésorerie de la dette financière ⁽¹⁾ | Variations sans impact sur les flux de trésorerie | | | | | 30 juin 2017 |
|----------------------------------|------------------|--|---|--------------------------------------|---------------------|---------------------------------|-------------------|--------------|
| | | | Retraitement de location-financement | Ajustement IFRS de l'Emprunt à terme | Ecart de conversion | Transfert Courant - Non Courant | Autres mouvements | |
| Dettes financières non courantes | 998 | 35 | 5 | 26 | (24) | 40 | - | 1 080 |
| Dettes financières courantes | 52 | - | 3 | - | (3) | (40) | - | 12 |
| Total Dettes financières | 1 050 | 35 | 8 | 26 | (27) | - | - | 1 092 |

(1) Inclut :

- Les remboursements contractuels et le remboursement anticipé de la dette à terme de 2015 pour 601 millions d'euros ;
- L'augmentation des dettes financières, principalement relative à l'émission de la nouvelle dette à terme 2017 pour 556 millions d'euros, et le tirage de 90 millions d'euros auprès de la BEI.

10.3. Variation du besoin en fonds de roulement et des autres actifs et passifs

Les autorités fiscales françaises remboursant les Crédits d'Impôt Recherche (CIR) avec un délai de 3 ans, Technicolor a décidé au premier semestre 2017 de vendre sans recours à une banque ses créances de CIR des exercices 2015 et 2016. Cette cession, qui est intervenue à la fin du mois de juin, s'est traduite par la sortie du bilan de la créance d'un montant de 31 millions d'euros en contrepartie :

- d'un encaissement en trésorerie de 29 millions d'euros ;
- d'une créance sur la banque de 1 millions d'euros correspondant au reliquat de trésorerie à recevoir à la date de remboursement par l'Etat prévu en 2019 et 2020 ; et
- d'une charge sur la période de 1 millions d'euros.

Le Groupe conserve une implication continue résiduelle dans cette créance au titre du risque fiscal.

11. Activités arrêtées ou en cours de cession et activités destinées à être cédées

En 2017 et 2016, il n'y a pas eu de modification du périmètre des activités arrêtées ou en cours de cession.

Le gain de 4 millions d'euros au premier semestre de 2017, et la perte de 44 millions d'euros au premier semestre de 2016, relatives au périmètre des activités arrêtées ou en cours de cession correspondaient principalement à des accords concernant des risques et litiges en cours sur des activités arrêtées depuis plusieurs années (voir Note 9).

Au premier semestre de 2017, la sortie de trésorerie de 75 millions d'euros relative aux activités arrêtées ou en cours de cession inclut principalement les paiements des litiges relatifs aux Tubes cathodiques.

Au 30 juin 2017, il n'y a aucune activité identifiée comme étant destinée à être cédée.

12. Evènements postérieurs à la clôture

Il n'y a pas d'événement postérieur à la clôture susceptible d'avoir un impact significatif sur les états financiers consolidés semestriels condensés du Groupe.

V. RAPPORT DES COMMISSAIRES AUX COMPTES

Rapport des commissaires aux comptes sur l'information financière semestrielle 2017

Période du 1^{er} janvier au 30 juin 2017

Mesdames, Messieurs les Actionnaires,

En exécution de la mission qui nous a été confiée par votre Assemblée générale et en application de l'article L. 451-1-2 III du Code monétaire et financier, nous avons procédé à :

- l'examen limité des comptes semestriels consolidés condensés de la société Technicolor S.A, relatifs à la période du 1^{er} janvier au 30 juin 2017, tels qu'ils sont joints au présent rapport ;
- la vérification des informations données dans le rapport semestriel d'activité.

Ces comptes semestriels consolidés condensés ont été établis sous la responsabilité du Conseil d'administration. Il nous appartient, sur la base de notre examen limité, d'exprimer notre conclusion sur ces comptes.

I- Conclusion sur les comptes

Nous avons effectué notre examen limité selon les normes d'exercice professionnel applicables en France. Un examen limité consiste essentiellement à s'entretenir avec les membres de la direction en charge des aspects comptables et financiers et à mettre en œuvre des procédures analytiques. Ces travaux sont moins étendus que ceux requis pour un audit effectué selon les normes d'exercice professionnel applicables en France. En conséquence, l'assurance que les comptes, pris dans leur ensemble, ne comportent pas d'anomalies significatives obtenue dans le cadre d'un examen limité est une assurance modérée, moins élevée que celle obtenue dans le cadre d'un audit.

Sur la base de notre examen limité, nous n'avons pas relevé d'anomalies significatives de nature à remettre en cause la conformité des comptes semestriels consolidés condensés avec la norme IAS 34 – norme du référentiel IFRS tel qu'adopté dans l'Union européenne relative à l'information financière intermédiaire.

II- Vérification spécifique



Nous avons également procédé à la vérification des informations données dans le rapport semestriel d'activité commentant les comptes semestriels consolidés condensés sur lesquels a porté notre examen limité. Nous n'avons pas d'observation à formuler sur leur sincérité et leur concordance avec les comptes semestriels consolidés.

Les commissaires aux comptes

Neuilly-sur-Seine, le 26 juillet 2017

Deloitte et Associés

Courbevoie, le 26 juillet 2017

Mazars

Ariane Bucaille
Associée

Guillaume Devaux
Associé

Jean-Luc Barlet
Associé